

# Jahresbericht 2025



## Teilhabe verbindet

Während das Behindertenleistungsgesetz des Kanton Bern den formell-finanziellen Rahmen zur *Stärkung von Selbstbestimmung und gesellschaftlicher Teilhabe* von Menschen mit Unterstützungsbedarf festlegt, unterstützt die SILEA diesen Anspruch mit konkreten Angeboten, Strukturen und teilhabeorientierter Begleitung.

Teil-Sein entsteht dort, wo Menschen möglichst selbstbestimmt an möglichst normalisierten Lebens-, Arbeits- und Sozialräumen teilhaben, mitwirken und ihren Beitrag dazu leisten. Dies wird unterstützt durch inklusive Gemeinde- und Arbeits-/Lebensräume, barrierefreie Infrastruktur und partizipativer Mitwirkung und Begleitung.

(Titelbild KI generiert)

|         |                          |
|---------|--------------------------|
| 3 – 9   | Geschäftsbericht         |
| 10 – 16 | Rückblick                |
| 17 – 34 | Finanzen / Jahresbericht |
| 35      | Revisionsbericht         |
| 36      | Personelles              |
| 37 – 40 | Spendenliste             |

## **Hans-Rudolf Burkhard, Präsident Stiftungsrat**

### **Gesellschaftliche und politische Rahmenbedingungen**

Man wünscht sich, es möge nicht schlimmer kommen – und doch wird es in vielerlei Hinsicht schwieriger. Globale Kriegs- und Krisenherde, neue Handelshemmnisse und Zölle verteuern Güter und Leistungen. Diese Entwicklungen verstärken Verunsicherung und Zurückhaltung und wirken zunehmend auf das gesellschaftliche Miteinander.

Zusätzlich prägt die weiterhin verzögerte Inkraftsetzung des Behindertenleistungsgesetzes (BLG) unsere Rahmenbedingungen stark. Unklare Vorgaben und offene Detailfragen im Zusammenhang mit der Umstellung auf die Subjektfinanzierung lassen zentrale wirtschaftliche Auswirkungen nach wie vor schwer abschätzbar erscheinen.

### **Strategische Ausrichtung und gesellschaftliche Teilhabe**

Trotz dieser Ausgangslage müssen strategische Entscheide getroffen und zugleich operative Beschlüsse gefasst werden. Die aktuellen Rahmenbedingungen engen den Handlungsspielraum ein – umso wichtiger ist es, Prioritäten konsequent aus unseren Werten und unserem Auftrag abzuleiten. Der Mensch steht bei der SILEA weiterhin im Zentrum. Im Rahmen unserer Vision – SILEA als Wegbereiterin für gelebte Vielfalt – setzen wir uns für die Stärkung gesellschaftlicher Teilhabe ein und gestalten den Sozialraum Thun aktiv mit. Unser Ziel ist es, als selbstverständlicher, akzeptierter und wertvoller Teil dieses Sozialraums zu wirken. Besonders am Herzen liegt uns dabei der Einbezug von Menschen mit Unterstützungsbedarf und ihrer spezifischen Bedürfnisse in die städtebauliche (Quartier-) Entwicklung jener Projekte, die in Thun in den nächsten Jahren zur Realisierung anstehen.

### **Wandel, Arbeitsmarkt und Mitarbeitende**

Die beschriebenen Unsicherheiten und die sich verändernden Voraussetzungen bedeuten auch: Auf Bewährtes kann nicht mehr in jedem Fall gezählt werden. Wandel ist zur Konstante geworden – und die SILEA kann und will sich dem nicht entziehen. Gefragt sind Flexibilität, Lernbereitschaft und gemeinsames Ausrichten. Das fordert alle: Mitarbeitende, Führung und Gremien – fachlich, organisatorisch und persönlich.

Zugleich bleibt die Situation auf dem Arbeitsmarkt angespannt und damit auch für die SILEA sehr herausfordernd. Demografische Entwicklungen und die allgemeine Lage bereiten Sorge. Unter Wahrung der SILEA-Werte im Arbeitsalltag und mit gezielten Massnahmen – beispielsweise bei Ferienregelungen und in der Altersvorsorge – arbeiten wir daran, als glaubwürdige und attraktive Arbeitgeberin wahrgenommen zu werden.

## Dank und Anerkennung

All dies verlangt einen hohen persönlichen Einsatz aller Beteiligten. Dafür danke ich allen herzlich – für das Mittragen der Entscheide, die Unterstützung und das Verständnis in einem dynamischen Umfeld. Unser Dank gilt an erster Stelle den Menschen mit Unterstützungsbedarf, die wir im Wohnen, in der Arbeit und in der Freizeit begleiten dürfen. Ebenso danken wir unseren Auftraggeber:innen, Unterstützer:innen, Spenderinnen und Spendern sowie den freiwilligen Helferinnen und Helfern. Ohne sie wären all die interessanten Arbeiten und Aktivitätsprogramme sowie die Freizeit- und Sportprogramme gar nicht oder viel schwerer zu organisieren.

Und zum Schluss wie üblich mein Dank an meine Kollegin und meine Kollegen im Stiftungsrat für ihre grossartige und nicht selbstverständliche Unterstützung und Mitarbeit zum Wohle der SILEA. Ein ebenso grosser Dank gebührt der Geschäftsleitung, die mit einem hohen zeitlichen und persönlichen Einsatz an unserer SILEA-Vision und deren Umsetzung im Sozialraum Thun arbeitet. Dank gehört aber auch dem gesamten Personal für den unermüdlichen Einsatz für die SILEA und die Bereitschaft, sich den stetig neuen und ändernden Herausforderungen zu stellen.

## 1. Geschäftsjahr

### *Bilanz*

Die Bilanzsumme beträgt 16.4 Mio. CHF. Sie hat um knapp 1.5 Mio. CHF zugelegt. Darin zeichnen sich hauptsächlich der Jahresgewinn von 1.7 Mio. CHF in den Ergebnisvorträgen sowie in den flüssigen Mitteln ab. Das Umlaufvermögen beträgt damit neu 51% (VJ 45%) anteilig an den Aktiven.

In den Passiven zeigen sich, nebst der Gewinnzuschreibung, die Umgliederung von TCHF 483 in die kurzfristigen Rückstellungen sowie die Umgliederungen der Neubewertungs- und Betriebsreserven. Letztere bilden erforderliche Bereinigungen im Zuge einer klaren Kapitalzuteilung ab. Details sind aus dem Eigenkapitalnachweis und den darin enthaltenen Angaben ersichtlich.

Der Eigenkapitalanteil beträgt neu insgesamt 89% (VJ 87%).

### *Erfolgsrechnung*

Das Geschäftsjahr schliesst mit einem Gewinn auf Stufe Organisation von rund 1.7 Mio. CHF.

Anteilig davon schliesst der SILEA Kernbereich «Begleitung und Nachteilsausgleich» als Leistungsvertragspartnerin der GSI mit einem Gewinn von TCHF 311 (VJ-Gewinn rund TCHF 200). Zwei Leistungsverträge schliessen mit einem leichten Gewinn ab und zwei mit einer schwarzen Null.

Das Ergebnis der Infrastrukturpauschale beläuft sich auf TCHF 460 und die Nebenbetriebe schliessen mit einem Gewinn von rund TCHF 900.

Mit 61% ist die Leistungsabgeltung durch die öffentliche Hand die stärkste Nettoerlösposition. Die Erlöse aus Lieferungen und Leistungen weisen einen Anteil von 31% auf. Kostenseitig die stärkste kostentreibende Position sind mit einem Anteil von rund 72% die Personalkosten. Der übrige Aufwand macht rund 25% aus.

### *Geldflussrechnung*

Der Geldflussrechnung liegt der Fonds «flüssige Mittel» zugrunde. Dieser hat im Geschäftsjahr rund 1.6 Mio. CHF zugenommen. Die flüssigen Mittel per 31.12.2025 betragen rund 5.1 Mio. CHF inklusiver kurzfristiger Finanzmarktanlagen.

## 2. Ausblick

### *Entwicklung SILEA*

#### *Neue Finanzierungsgrundlagen*

Die Finanzierung der Leistungserbringungen an Menschen mit Unterstützungsbedarf ist seit dem 1. Januar 2024 auf die **neue gesetzliche Grundlage des BLG** Gesetz über die Leistungen für Menschen mit Behinderung Kanton Bern gestellt.

Die Umstellung der SILEA für die Dienstleistungen «Wohnen» und «Tagesstruktur» ist für das 2. bis 4. Quartal 2025 vorgegeben.

Aufgrund vielfältiger inhaltlicher und struktureller Verzögerungen im Kanton konnte dies nicht umgesetzt werden. Die entsprechenden Leistungsverträge mit der GSI wurden daher bis Ende 2026 verlängert.

Rund die Hälfte der bisherigen Nettoerlöse werden damit auf eine neue Finanzierungsgrundlage gestellt. Als Basis für die künftige Finanzierung von Begleitleistungen wird der *individuelle Unterstützungsbedarf* zugrunde liegen. Daher *ist eine sachlich genügend verlässliche Einschätzung über die finanziellen Auswirkungen vorgängig nicht möglich*.

Die Dienstleistungen «angepasste Arbeitsplätze in Werkstätten» werden im Kanton Bern zu einem späteren Zeitpunkt auf die neue gesetzliche Grundlage umgestellt.

### ***Stärkung von Teilhabe und Durchlässigkeit in den Angeboten***

Basierend auf dem Behindertenkonzept Kanton Bern sowie dem SILEA Fachkonzept Begleitung arbeitet SILEA seit Jahren kontinuierlich an der Stärkung von Menschen mit Unterstützungsbedarf in ihrer individuellen Lebens- und Arbeitsgestaltung und gesellschaftlichen Teilhabe. Mit der Umsetzung des BLG als Finanzierungsgrundlage wird diese Ausrichtung weiterentwickelt und vertieft. Die Begleitung richtet sich künftig verstärkt am individuellen Unterstützungsbedarf sowie an der darauf aufbauenden Leistungsgutsprache gemäss BLG aus. Nach Abschluss der laufenden formalen Überführungsphase ist dies der alltägliche Paradigmenwechsel zur Stärkung individueller Selbstbestimmung und gesellschaftlichen Teilhabe. Dies erfordert gezielte agogische, strukturelle und sozialraumorientierte Entwicklungsprozesse.

### ***Fachpersonensicherung***

Wir stellen fest, und auch andere Quellen weisen darauf hin, dass der Fachpersonenmangel in den Gesundheitsberufen 2025 schweizweit, trotz einer leichten Entspannung auf dem Gesamtarbeitsmarkt, besonders ausgeprägt bleibt. Dies betrifft die Begleitung von Menschen mit Unterstützungsbedarf in hohem Masse. Insbesondere in personenzentrierten, beziehungsintensiven Unterstützungssettings bestehen weiterhin erhebliche Rekrutierungs- und Besetzungsprobleme, die zunehmend zu Einschränkungen in Angeboten und zur Priorisierung von Leistungen führen könnten. Ursachen sind neben dem demografisch steigenden Unterstützungsbedarf eine hohe berufliche Belastung, anhaltend hohe Krankenstände sowie eine sinkende Berufsverweildauer von Fachpersonen. Politische Massnahmen wie die Pflegeinitiative entfalten 2025 im Alltag der Behindertenhilfe noch keine Entlastung. Damit bleibt die Sicherung qualifizierter Fachpersonen eine zentrale strategische Herausforderung für die Gewährleistung von Teilhabe, Qualität und Versorgungssicherheit. Insgesamt kann sich die SILEA dieser Entwicklung nicht entziehen. Eine faire Arbeitgeberin zu sein, in vielfältigen Lösungen zu denken und Kooperationen mit Win-Win Chancen einzugehen, darauf konzentriert die SILEA ihre Aktivitäten.

Die SILEA arbeitet beharrlich im Sinne der Vision **SILEA – Wegbereiterin für gelebte Vielfalt** – um über Grundwerte auch künftig Fachpersonen anzusprechen und rekrutieren zu können.

### ***Städtebauliche Entwicklung Thun***

Im Sozialraum Thun besteht mit vier künftigen grösseren Wohnbau-Projekten die Chance, diese für eine echte gesellschaftliche Teilhabe von vielfältigen Personengruppen zu gestalten: einladendes Quartierdesign und unterschiedliche Mitgestaltungsformen sind hierzu wichtige Dimensionen. Persönlicher Wohnraum kombiniert mit einladenden Begegnungsorten, darin schlummert das vergessene Potenzial einer natürlichen Form von gegenseitiger Anerkennung, Unterstützung und Teilhabe. Für die Werte der gesellschaftlichen Teilhabe setzt sich die SILEA im Prozess der Quartierentwicklungen aktiv ein.

Für das Areal «Neue Freistatt» mit rund 260 Wohnungen ist der Baustart ab 2025 vorgesehen. SILEA wird ihr Wohnangebot mit dem Bezug von unterschiedlichen Wohnungsformen ergänzen. Ein entsprechender Vorvertrag wurde mit der GBWG Freistatt unterzeichnet.

Bei der Ausarbeitung Bostuden ist die SILEA aktives Mitglied der IG Bostuden.

### ***Wirtschaftsauftrag***

Mit rund 250 Produktions-Mitarbeitenden, kombiniert mit erprobtem Prozess-Know-How, ist die SILEA eine professionelle und leistungsstarke Geschäftspartnerin für Gewerbe und Industrie. In der aktuellen Fachpersonenfrage ist die SILEA eine echte lokale Alternative vor der externen Vergabe ins Ausland. Langjährige Kunden schätzen die Qualitäten der SILEA.

### ***Integrationsmassnahmen***

Die SILEA führt Massnahmen im Rahmen der IV-Arbeitsintegration durch. Die internen Integrationsangebote sind vielfältig. Sie umfassen Funktionen in der Produktion, im Facilitymanagement, im Dienstleistungszentrum Administration sowie spezifische Begleitfunktionen im Wohnen und im Atelier.

Mit dem Projekt Restwert und der Eröffnung der SILEA Boutique in der Thuner Innenstadt erschliesst SILEA neue Formen sozialer und ökologischer Wertschöpfung an gut sichtbarer, öffentlicher Lage. Die Boutique verbindet Wiederverwendung, Gestaltung und Verkauf mit sinnstiftenden Arbeits- und Teilhabemöglichkeiten für Menschen mit Unterstützungsbedarf und stärkt deren Präsenz im städtischen Alltag. Gleichzeitig eröffnet das Projekt zusätzliche Chancen für die Angebotsvielfalt im Bereich der Integrationsmassnahmen. SILEA positioniert sich als innovative Akteurin im Bereich Kreislaufwirtschaft und sozialer Nachhaltigkeit. Die Verankerung in der Innenstadt fördert die Sozialraumorientierung von SILEA und trägt zu einer belebten, inklusiven Stadtentwicklung bei.

### ***Digitalisierung***

Die Digitalisierung ist für SILEA ein Entwicklungsfeld, um Qualität, Effizienz und Teilhabe nachhaltig zu stärken. Aktuell werden digitale Instrumente in Begleitung und Administration gezielt entwickelt und Prozesse vereinfacht. Dabei steht nicht die Technik im Vordergrund, sondern der Nutzen für Menschen mit Unterstützungsbedarf sowie für Arbeitnehmende im Alltag. Geplant ist die Transformation einer cloudbasierten, übergeordneten IT-Architektur. Schrittweise schafft SILEA so die Grundlage für zukunftsfähige Dienstleistungen, Transparenz und eine zeitgemässe Organisation.

### 3. Unternehmen

#### *Geschäftstätigkeit*

Die Stiftung SILEA mit Sitz in Gwatt (Thun) erbringt Dienstleistungen in allen Lebensbereichen für Menschen mit behinderungsbedingtem Unterstützungsbedarf. Sie ist Leistungsvertragspartnerin der GSI Gesundheits-, Sozial- und Integrationsdirektion Kanton Bern sowie der IV Invaliden Versicherung und erbringt produktive Leistungen für Industrie und Gewerbe. SILEA tritt im Wirtschaftsraum Thun als Arbeitgeberin, Lieferantin und Kundin auf. SILEA agiert bewusst im Spannungsfeld zwischen Menschlichkeit, Professionalität und Effizienz.

#### *Agogische Ausrichtung*

Die SILEA Begleitleistungen basieren auf dem Behindertenkonzept Kanton Bern, welches die Grundziele der Gleichstellung, Autonomie und Eigenverantwortung, Wahlfreiheit sowie Teilhabe und Mitwirkung am gesellschaftlichen Leben verfolgt.

Agogische Grundlage bildet die Teilhabe-Konzeption, sie stellt die ganzheitliche Lebens- und Entwicklungssituation des Menschen in den Fokus.

#### *Sozialauftrag*

Der Sozialauftrag umfasst die Begleitung von Menschen mit Unterstützungsbedarf in allen Lebensbereichen. Diese Dienstleistungen stützen sich auf die Leistungsverträge mit GSI Gesundheits-, Sozial- und Integrationsdirektion Kanton Bern und IV Invaliden Versicherung sowie auf Individualaufträge der regionalen Sozialdienste.

#### *Wirtschaftsauftrag*

SILEA ist eine starke Partnerin für effiziente Lohnfertigung. Spezialgebiete sind die Montage von kleinen und mittelgrossen Teilen sowie das Konfektionieren, Verdrahten und Löten von Elektroteilen. In den Bereichen Heisspräge- und Tampondruck, Recycling, Textil- sowie Holzbearbeitung liegen weitere Stärken der SILEA. Sämtliche Wirtschaftsaufträge werden von Mitarbeitenden mit Unterstützungsbedarf gefertigt. Zur erfolgreichen Umsetzung erfordert dies eine entsprechende agogische Gestaltung der Arbeitsprozesse und allenfalls zusätzliche Hilfsmittel.

#### *Erbrachte Leistungen Sozialauftrag*

##### **Wohnen ohne Beschäftigung: 71 Plätze**

Wohnen in Wohngruppen von 6 bis 8 Personen am Hännisweg, im Gwatt und im Hohmad. Begleitpersonal unterstützt Bewohnende in ihrer individuellen Lebensgestaltung und im Zusammenleben.

##### **Wohnen mit Beschäftigung: 6 Plätze**

Wohnen in Wohngruppen am Hännisweg. Begleitpersonal unterstützt die Bewohnenden in ihrer individuellen Lebensgestaltung und im Zusammenleben. Integrierte Tagesgestaltung oder teilhabeorientierte Arbeitsplätze in den Ateliers der Tagesstruktur sind Teil dieses Angebotes. Kreative Arbeiten stehen im Vordergrund, musische und bewegungsorientierte Aktivitäten gehören zum Arbeitsalltag.

### **Tagesstruktur Atelier: 34 Plätze**

Teilhaberorientierte Arbeitsplätze. Kreative und teilweise repetierende Arbeiten stehen im Vordergrund, musische und bewegungsorientierte Aktivitäten gehören zum Arbeitsalltag.

### **Tagesstruktur Produktion: 50 Plätze**

Teilhaberorientierte Arbeitsplätze für Mitarbeitende mit einer Leistungsfähigkeit unter 25%. Mitarbeit an Wirtschaftsaufträgen und teilweise kreative Arbeiten gehören zum Arbeitsalltag. Eine individuelle Durchlässigkeit zu den Angeboten Tagesstruktur Atelier wie auch zu angepassten Arbeitsplätzen Produktion wird angestrebt.

### **Angepasste Arbeitsplätze:**

- 72 Plätze Produktion, Hauswirtschaft
- 41 Plätze Abteilung Aare
- 10 Plätze aareBrügg
- 52 IV Integrations-Massnahmen

Die SILEA erbringt produktive Leistungen für Industrie und Gewerbe im Wirtschaftsraum Thun. Die Vielfältigkeit der Arbeitsangebote für Mitarbeitende mit Unterstützungsbedarf hängt von den jeweils aktuellen Aufträgen ab. Die Haupttätigkeitsgebiete umfassen Verpackungs-, Montage- und Ausrüstarbeiten, Holzbearbeitung, Heisspräge- und Tampondruck sowie Textilverarbeitung. Die Hauswirtschaft erbringt interne und externe Dienstleistungen in den Bereichen Wäscherei, Verpflegung und Reinigung.

Die SILEA ist Betreiberin des Collectors-Geschäftes im Wirtschaftsraum Thun. Collectors ist ein soziales, umweltfreundliches Angebot des Vereins Forthuna Thun mit Velolieferdienst und Recycling-Dienstleistungen.

Die aareBrügg ermöglicht Menschen mit Unterstützungsbedarf ohne Leistungsdruck an Aufträgen aus der Wirtschaft zu arbeiten und soziale Kontakte in einer Arbeits-Gemeinschaft zu pflegen. In diesem Angebot wird ein Minimalpensum von 20% erwartet. An allen übrigen angepassten Arbeitsplätzen wird mindestens ein 50%-Pensum vorausgesetzt.

### **Organe**

Der **Stiftungsrat** umfasst fünf Mitglieder und führt die Stiftung auf strategischer Ebene.

*Burkhard Hans-Rudolf, Thun (Präsidium)*

*Bircher Urs, Thun (Personelles)*

*Blum Bernhard, Thun (Recht)*

*Straubhaar Annelis, Thun (Finanzen)*

*Wiggenhauser Rolf, Thun (Infrastruktur)*

Die **Geschäftsleitung** umfasst drei Mitglieder und führt als selbstorganisiertes Gremium die Stiftung auf operativer Ebene.

*Schneider Daniel, Hilterfingen (Bereich Produktion, Infrastruktur)*

*Trachsel Christof, Hünibach (Bereich Wohnen, Tagesstruktur)*

*Wälti Marianne, Faulensee (Bereich Finanzen, Admin)*

Als **Revisionsstelle** prüfte unico thun ag die Jahresrechnung

## Rückblick 2025

### News zu den Eingliederungsangeboten in der SILEA

Seit Sommer 2023 arbeitet die SILEA mit den IV Stellen des Kanton Berns zusammen und bietet Eingliederungsmassnahmen im Rahmen eines Leistungsvertrages an.



Bisher lag der Fokus auf Integrationsangebote für die Sozialdienste. Mit der IVBE als neuen Auftraggeber bietet die SILEA mit dem Bereich "Berufliche Integration" neue Angebote, welche laufend weiter entwickelt werden.

Ziel der Beruflichen Integration ist es, Menschen dabei zu unterstützen ihren Platz in der Arbeitswelt zu finden.

Wir freuen uns auf die Zusammenarbeit mit den IV Stellen des Kanton Bern sowie unseren Partnerbetrieben.

Haben Sie Interesse an unseren Angeboten? Weitere Informationen erhalten Sie über diesen QR Code oder [Link](#)



### Collectors

Im vergangenen Jahr hat sich bei Collectors, unserem Hauslieferdienst für bequemes Einkaufen ohne Taschen schleppen, viel bewegt. Der Service wurde weiter optimiert und erfreut sich zunehmender Beliebtheit. Immer mehr Kundinnen und Kunden nutzen die Möglichkeit, ihre



Einkäufe direkt nach Hause liefern zu lassen – schnell, zuverlässig und unkompliziert.

Ob spontaner Einkauf in der Stadt oder wöchentliche Besorgungen: Collectors Thun bietet die ideale Lösung für alle, die entspannt shoppen möchten, ohne schwere Traglasten mit sich herumzutragen.

Weitere Informationen gibt es unter: [www.collectors-thun.ch](http://www.collectors-thun.ch) oder über den QR Code

## Schneesporttag (in einfacher Sprache)

Sonnenschein, Schnee und Spass

Im März war der Schneesporttag.

Wir hatten schönes Wetter.

75 Menschen mit Beeinträchtigung kamen mit.

Wir fuhren mit einem grossen Bus.

Alle konnten vorher wählen, was sie machen wollten.

Zur Wahl standen: Skifahren, Dualbob fahren, Schlitteln, Winterwandern oder Spazieren.

Es gab Skilehrer. Ein Skilehrer fuhr den Dualbob.

Ein anderer Skilehrer ging mit einer Gruppe Skifahren.

Die Schlittler nahmen oben einen Schlitten. Sie konnten sofort losfahren.

Wir gingen auf Winterwanderungen. Es gab eine längere und eine kürzere Tour.

Die Gruppe wählte die Touren zusammen aus.

Wir gingen im Tal spazieren.

Wir spazierten zum Lenkersee.

Dort bekamen wir ein Getränk.

Dann gingen wir weiter zum KUSPO.

Es gab lange Wege und kürzere Wege.

Zum Mittagessen gab es Bratwurst mit Pommes.

Nach dem Essen spielten fast alle Lotto.

Es gab kleine Preise.

Am Nachmittag trafen wir uns alle wieder beim Bus.

Wir bekamen noch ein Getränk.

Alle hatten lustige Geschichten zu erzählen.

Es war ein schöner Tag!

Und alle kamen gut nach Hause.

Zwei Organisationen haben Geld gegeben.

Die Organisationen heissen Denk an mich und SILEA.

Dank ihnen konnte der Tag stattfinden.



Weitere Bilder gibt es unter:  
[Link](#) oder über den QR Code.

## Teilhabe-Konferenz

Ein absolutes Highlight im Juni 2025 war die SILEA Teilhabe-Konferenz. Zum ersten Mal kamen Menschen aus verschiedenen Bereichen der SILEA zusammen, um sich gemeinsam über Teilhabe, Mitbestimmung und wichtige Zukunftsthemen auszutauschen.

Das dazugehörige Video zeigte im Vorfeld nicht die Veranstaltung selbst, sondern diente als Vorankündigung. Es stellte die wichtigsten Themen und Leitfragen der Konferenz vor und bereitete die Teilnehmenden auf die inhaltlichen Schwerpunkte vor.



Die ausführlichen Ergebnisse der Tagung sind im PDF zur Teilhabe-Konferenz dokumentiert. Dort werden sämtliche Beiträge, Rückmeldungen und Diskussionspunkte übersichtlich festgehalten.

Während der Konferenz standen drei zentrale Fragen im Fokus:

1. Was macht dich stolz, ein Teil der SILEA zu sein?  
Hier hervorgehoben wurden Themen wie Selbstbestimmung, Mitbestimmung, persönliche Entwicklung sowie die SILEA als Ort für Begegnungen in Arbeit und Freizeit.
2. Wo kannst du in der SILEA mitbestimmen?  
Die Teilnehmenden betonten unter anderem das aktive Einholen von Meinungen, die Möglichkeit, Besprechungen mitzugestalten und im Alltag eigene Entscheidungen zu treffen.
3. Was ist dir jetzt wichtig – wofür möchtest du dich einsetzen?  
Aus den vielen persönlichen Rückmeldungen ergaben sich zahlreiche Anliegen: z. B. mehr inklusive Sitzungen, klare Kommunikation, ein gutes Miteinander, attraktive Arbeitsplätze, mehr Selbstständigkeit im Wohnen oder stärkere Gemeinschaftsangebote. Diese Aussagen wurden im PDF in Sprechblasen gesammelt.



Trotz kleiner technischer Herausforderungen – etwa bei der Videoübertragung – war die Konferenz ein grosser Erfolg. Die hohe Beteiligung und die engagierte Diskussion zeigen klar, wie bedeutend das Thema Teilhabe in der SILEA ist.

Die Inhalte aus dem Vorankündigungsvideo sowie die ausführlichen Ergebnisse im PDF bilden eine wertvolle Grundlage, um die Teilhabe in der SILEA weiter voranzubringen

Weitere Infos, Eindrücke sowie das beschriebene PDF: [Link](#) oder über den QR Code



**silea Teilhabe Konferenz 2025**

18. Juni 2025

Ich mir gefreut  
da keine von Workshops haben  
mit gelassen  
Ich würde gerne mitbestimmen  
wenn eine Teilhabe-Konferenz  
ausgeführt

SILVIA

Es hat mir  
gefallen und mich  
wieder teilnehmen

• Teilhabe-Konferenz  
- unterstützen

• nicht nur anfordern  
- sondern auch unterstützen

Ich habe die Teilhabe  
Konferenz als  
bereichernd erlebt

Was a suet ha  
Gründe das jede sini  
Möja het Darfe sassa  
und vo für andere to  
chöre wie si das entfide

Danke für Organisier!  
Die Gespräche waren  
sehr spannend!

Alle Akzeptieren  
einander

**Wohnen und Alltag**

- Mehr inklusive Sitzungen
- Bewohnende noch mehr mit-bestimmen lassen
- Selber Wohnen
- In Wohn-Gruppe relativ selbstständig wohnen wie bisher
- Pool für Freizeit auf der Wohn-Gruppe
- Haustiere haben erlauben
- Abschied von Verstorbenen ermöglichen und informieren
- Selber entscheiden beim Essen

**Kommunikation und Zusammen-Leben**

- Miteinander reden können
- Offenheit für Kritik
- Klare Kommunikation
- Kompromiss-Bereitschaft
- Gutes Gesprächs-Klima schaffen
- Einander helfen
- Hilfe einholen können
- Sich zeigen in anderen Institutionen und in der Öffentlichkeit

**Verantwortung und Persönlichkeits-Entwicklung**

- Mut haben zur Veränderung und mutig sein
- Sich immer wieder hinter-fragen
- Kultur pflegen damit Fehler passieren dürfen
- Den eingeschlagenen Weg weiter verfolgen
- Einsetzen für einen attraktiven Arbeitsplatz als Motivation für neue Aufgaben
- Raum geben für Entwicklungs-Möglichkeiten
- Verantwortung für Bedürfnisse übernehmen
- Raum geben durch Begleit-Personen
- In Verantwortung gehen
- Teilgabe leben
- Teilnahme einfordern
- Verantwortung einfordern

SILEA  
WEITER SO!

2 Silea  
Teilhabe  
Konferenz  
2026

**Teilhabe-Konferenz**

Die Silea Teilhabe-Konferenz ist vorbei.  
Bilder findet ihr auf Facebook und auf Instagram.  
Das Meiste hat geklappt.  
Alle haben ihre Plätze gefunden.  
Vielen Dank an alle die mitgeholfen haben.  
Die Video-Übertragung ging leider nicht so gut.

**Besprechen**

Es wurde viel diskutiert.  
Deshalb war es im Raum sehr laut.  
Drei Fragen wurden besprochen.

**Stolz**

Die erste Frage hiess:  
**Was macht dich stolz ein Teil der Silea zu sein?**  
Manchmal erzählt man von der Silea.  
**Was erzählst du gerne über die Silea?**

**Ergebnis**

Viele Teilnehmende haben etwas dazu gesagt.  
Viele waren Stolz auf diese Themen:

- Selbst-Bestimmung und Mit-Bestimmung
- Persönliche Entwicklung und Selbst-ständigkeit
- Silea als Raum für Begegnungen in Arbeit und Freizeit

**Mit-bestimmen**

Die zweite Frage hiess:  
**Die Silea verändert sich. Teilhabe ist in der Silea wichtig. Wo hast du das Gefühl: Wo konntest du selbst etwas mit-bestimmen?**

**Ergebnis**

Viele Teilnehmende haben etwas dazu gesagt.  
Sie erkennen Mit-Bestimmung bei diesen Themen:

- Meinungen werden aktiv abgeholt
- Menschen können Besprechungen mit-gestalten
- Menschen mit Unterstützungsbedarf können persönliche Entscheidungen im Alltag selber treffen

**Beeinflussen**

Die dritte Frage fasste zusammen.  
Wir besprechen was gut ist in der Silea.  
Wir besprechen Veränderung in der Silea.  
**Was ist für dich jetzt wichtig? Wofür willst du dich persönlich einsetzen?**

**Ergebnis**

Viele Teilnehmende haben etwas dazu gesagt.  
Diese Aussagen sind in den Sprechblasen aufgeschrieben.  
Sie haben sich etwas vorgenommen.  
Sie möchten sich selbst für eine der Aussagen einsetzen.  
Alle anderen können mithelfen damit die Silea sich weiter-entwickelt.

**Selbst-Bestimmung und Mit-Bestimmung**

- Mehr inklusive Sitzungen
- Mitsprache-Rechte fördern
- Mitbestimmungs-Rechte fördern
- Selbst-Bestimmung unterstützen
- Seine Meinung sagen ermutigen
- Auf Augen-Höhe kommunizieren

**Gemeinschaft und Inklusion**

- Veranstaltungen und Vernetzung für alle
- Inklusiver Person-Anlass / Arbeitnehmenden-Anlass
- Rahmen-Bedingungen für alle
- Mitwirkungs-Räume schaffen
- Im Grossen denken und vielfältig denken
- Gutes Miteinander fördern (in vielen Punkten enthalten)

**Arbeit und Beschäftigung**

- Spannende und attraktive Arbeitsplätze anbieten
- Interne Flexibilität für Arbeits-Möglichkeiten
- Externe Einsätze wieder aufnehmen
- Spass haben auf der Arbeit, mit Humor kann ich etwas bewirken, zum Beispiel im Team
- Weiterhin in der Hauswirtschaft arbeiten



Was meinst du dazu  
War die Teilhabe-Konferenz sinnvoll?  
Soll es nochmals eine geben?  
Sag deine Meinung Yves Weibel  
Fachstelle Agogik  
033 334 17 10 yweibel@stiftung-silea.ch

Rückmeldung



## Jahresbericht Speedys



Dank der wertvollen Unterstützung – insbesondere durch das Chlouseschwimme – konnten wir in diesem Jahr ein Trainingslager in Tenero durchführen. Dieses Trainingslager stellte zweifellos den sportlichen Höhepunkt unseres Jahres dar.

Das Wochenende im Tessin bescherte uns erfreulicherweise etwas besseres Wetter als im Berner Oberland, war es doch hier in dieser Zeit eher etwas regnerisch. Dies ermöglichte uns optimale Bedingungen für unsere drei intensiven Trainingseinheiten. Die Speedys zeigten grossen Einsatzwillen und Ausdauer; beinahe alle Einheiten wurden vollständig und mit viel Motivation absolviert. Neben dem sportlichen Teil kam auch das Gemeinschaftserlebnis nicht zu kurz. Das gemeinsame Einkaufen und ein gemütliches «Käfele» in Locarno waren für einige ein besonderes Highlight und stärkten den Teamzusammenhalt zusätzlich.

Auch im Wettkampfbereich waren wir aktiv. Ende August nahmen wir erstmals am PluSport-Wettkampf in Olten teil. Bei strahlendem Sonnenschein konnten unsere Schwimmerinnen und Schwimmer wertvolle Wettkampferfahrungen sammeln und sich mit anderen Athletinnen und Athleten messen.

Ein fester Bestandteil unseres Jahresprogramms bleibt zudem der traditionelle Wettkampf in Charmey. Die Reise erfolgte gemeinsam mit dem Silea-Bus, was eine angenehme An- und Rückreise ermöglichte. Auch dieser Anlass war sportlich wie auch gemeinschaftlich ein voller Erfolg.



Unsere regelmässigen Trainings fanden sowohl im Hallenbad Heimberg als auch im Strandbad Thun statt. Über das gesamte Jahr hinweg zeigten alle grossen Einsatz, Freude am Sport und beeindruckenden Teamgeist. Dieses Engagement und Herzblut mitzuerleben, erfüllt mich als Trainerin mit grossem Stolz.

Personell gab es einige Veränderungen:

- Christian hat die Gruppe nach vielen Jahren verlassen um sich auf andere Hobbys zu konzentrieren. Mit Gazmen konnte erfreulicherweise ein Nachfolger gefunden werden.
- Sandra legt eine Pause ein, weshalb aktuell ein Platz in unserer Gruppe frei ist. Wer also Interesse hat, darf sich gerne melden.

Insgesamt blicken wir auf ein intensives, erfolgreiches und gemeinschaftlich starkes Jahr zurück. Ohne die finanzielle Unterstützung und das Engagement aller Beteiligten wären diese wertvollen und sportlichen Erfahrungen nicht möglich gewesen. Dafür danken wir ganz herzlich.

## klein&fein

Auch 2025 bot die SILEA mit der Reihe klein&fein wieder zwei eindrückliche Kulturabende, die das Publikum auf ganz unterschiedliche Weise berührten und begeisterten.

### April 2025 – „Mensch magisch“ mit Lionel

Im April trat Lionel Dellberg, Oscar-Gewinner der Schweizer Zauberszene, mit seinem Programm „Mensch magisch“ in der SILEA auf. Sein Auftritt war in eine poetische Geschichte eingebettet und überzeugte mit einer Mischung aus feinen, leisen Momenten und überraschenden Effekten. Lionel bezieht sein Publikum auf besondere Weise ein: Gemeinsam führte die ganze



Runde einen Zaubertrick mit einem vorbereiteten Kartenset durch – mit Erfolg.

Seine Grundidee: Magie steckt in jedem Menschen – das „Magie-Gen“ gehört zu uns allen, unabhängig von Vorkenntnissen. Ein Abend voller Staunen, Leichtigkeit und echter Bühnenmagie.

### November 2025 – The Led Farmers (Irish Folk Rock)



Am 6. November 2025 füllte die Irish-Folk-Rock-Band The Led Farmers die SILEA mit energiegeladener Live-Musik. Es handelt sich um eine Band aus Irland und der Schweiz, deren Mitglieder überwiegend über einen universitären Musikabschluss verfügen – eines davon wurde sogar zweimaliger „All Ireland Music Champion“. Auf ihren Tourneen durch die USA und Europa ernteten The Led Farmers grosse Begeisterung und gelten als einer der

besten Irish-Live-Acts. Ihr Programm kombiniert Klassiker des Irish Folk mit eigenen Kompositionen und neu arrangierten Stücken, die besonders positiv aufgenommen werden.

Durch ihre Spontantät und den direkten Draht zum Publikum löst die Band regelmässig Begeisterungstürme aus – auch in der SILEA. Ein mitreissender Abend voller Rhythmus, Lebensfreude und Tanzlust.

**Fazit** Die beiden *klein & fein*-Anlässe zeigten einmal mehr, wie vielfältig, hochwertig und bereichernd das Kulturprogramm der SILEA ist. Ob magisch-poetisch oder energiegeladen-musikalisch – beide Veranstaltungen schufen besondere Momente, die lange nachwirkten. Weitere Bilder und Eindrücke zu den beiden Veranstaltungen: [Link](#) oder über diesen QR Code.



## Erfolge dank Teilhabe

Auch im Jahr 2025 durften wir wieder zwei inspirierende Beiträge in der Reihe „Erfolge dank Teilhabe“ veröffentlichen. Beide Geschichten zeigen eindrücklich, wie Teilhabe in der SILEA gelebt wird – und wie Menschen Verantwortung übernehmen, wachsen und ihre Stärken einbringen. Für alle Details verweisen wir auf die beiden vollständigen PDFs.

### Mai 2025: Geschichten erzählen – gemeinsam auf der Bühne

Im Mai stand das Geschichten-Erzählen im Mittelpunkt. Eine Person mit Beeinträchtigung, die besonders gerne und gut erzählt, brachte ihre Stärke ein und entwickelte mit Unterstützung ein gemeinsames Projekt. Gemeinsam entstand eine Aufführung von „Schneeweissen und Rosenrot“, bei der viele Beteiligte kreativ mitwirkten – vom Puppenspiel über das Nähen von Stoffen bis hin zum Gestalten des Bühnenbilds. Die Vorbereitung dauerte ein halbes Jahr, und die Aufführung begeisterte vor allem Kinder, die mitlachten und begeistert applaudierten. Dieser Beitrag zeigt, wie Selbstvertrauen wächst, wenn Begabungen gesehen und geteilt werden.

### August 2025: Verantwortung übernehmen an der Pressmaschine

Der Beitrag im August widmete sich dem Thema Wissen teilen und Verantwortung übernehmen. Eine Person mit Beeinträchtigung, die viel Erfahrung an der Pressmaschine hat, gab dieses Wissen an andere Mitarbeitende weiter. Mit Begleitung startend und später ganz selbstständig erklärte er Arbeitsabläufe, Sicherheit und den richtigen Umgang mit der Maschine. Diese Form der Verantwortungsübernahme stärkt nicht nur die Zusammenarbeit, sondern ermöglicht es anderen, neue Aufgaben auszuprobieren und sich einzubringen.

Beide Beiträge verdeutlichen, wie vielfältig Teilhabe gelebt werden kann – kreativ, mutig, verantwortungsvoll und gemeinsam. Die PDFs in vergrößerter Ansicht: [Link](#) oder über diesen QR Code



## Jahresrechnung

### Bilanz

|   |           | 31.12.2025           |             | 31.12.2024           |             |
|---|-----------|----------------------|-------------|----------------------|-------------|
|   | Anmerkung | CHF                  |             | CHF                  |             |
| Flüssige Mittel                                       | 2.1       | 5'158'979.65         |             | 3'580'741.24         |             |
| Forderungen aus Lieferungen und Leistungen            | 2.2       | 2'707'112.66         |             | 2'680'380.90         |             |
| Sonstige kurzfristige Forderungen                     | 2.3       | 41'285.15            |             | 28'133.55            |             |
| Vorräte   | 2.5       | 341'418.35           |             | 353'718.45           |             |
| Aktive Rechnungsabgrenzungen                          | 2.6       | 49'839.52            |             | 83'288.65            |             |
| <b>Umlaufvermögen</b>                                 |           | <b>8'298'635.33</b>  | <b>51%</b>  | <b>6'726'262.79</b>  | <b>45%</b>  |
| Sachanlagen   | 2.7       | 5'961'693.00         |             | 6'136'325.00         |             |
| Finanzanlagen   | 2.8       | 2'117'041.71         |             | 2'052'097.11         |             |
| <b>Anlagevermögen</b>                                 |           | <b>8'078'734.71</b>  | <b>49%</b>  | <b>8'188'422.11</b>  | <b>55%</b>  |
| <b>AKTIVEN</b>  |           | <b>16'377'370.04</b> | <b>100%</b> | <b>14'914'684.90</b> | <b>100%</b> |
| Verbindlichkeiten aus Lieferungen und Leistungen      | 2.9       | 168'578.31           |             | 252'753.53           |             |
| Sonstige kurzfristige Verbindlichkeiten               | 2.10      | 389'347.46           |             | 359'291.86           |             |
| Kurzfristige Rückstellungen                           | 2.12      | 483'000.00           |             | 0.00                 |             |
| Passive Rechnungsabgrenzungen                         | 2.11      | 393'578.15           |             | 495'684.98           |             |
| <b>Kurzfristige Verbindlichkeiten</b>                 |           | <b>1'434'503.92</b>  | <b>9%</b>   | <b>1'107'730.37</b>  | <b>7%</b>   |
| Langfristige Rückstellungen                           | 2.12      | 275'000.00           |             | 832'358.73           |             |
| <b>Langfristige Verbindlichkeiten</b>                 |           | <b>275'000.00</b>    | <b>2%</b>   | <b>832'358.73</b>    | <b>6%</b>   |
| Stiftungskapital                                      |           | 1'316'905.90         |             | 1'316'905.90         |             |
| Neubewertungsreserven                                 |           | 408'535.00           |             | 408'535.00           |             |
| Reserven aus zweckgebundenen Spenden                  |           | 2'325'701.29         |             | 2'355'602.15         |             |
| Freie Betriebsreserven                                |           | 1'065'150.90         |             | 0.00                 |             |
| Ergebnisvortrag aus Finanzanlagen (nicht betrieblich) |           | 323'297.00           |             | 303'607.42           |             |
| Jahresergebnis Kapital Stiftung                       | 2.21      | 8'956.00             |             | -10'211.28           |             |
| <b>Kapital Stiftung</b>                               |           | <b>5'448'546.09</b>  | <b>33%</b>  | <b>4'374'439.19</b>  | <b>29%</b>  |
| Neubewertungsreserven Kern-Betrieb                    |           | 920'406.16           |             | 3'941'499.72         |             |
| Betriebsreserven Kern-Betrieb                         |           | 1'078'618.09         |             | 1'942'429.89         |             |
| Reserven aus Infrastrukturpauschalen Kern-Betrieb     |           | 458'378.00           |             | 0.00                 |             |
| Jahresergebnis Kern-Betrieb                           | 2.21      | 770'844.18           |             | 659'717.10           |             |
| <b>Kapital Kern-Betrieb</b>                           |           | <b>3'228'246.43</b>  | <b>20%</b>  | <b>6'543'646.71</b>  | <b>44%</b>  |
| Neubewertungsreserven Nebenbetriebe                   |           | 3'906'093.56         |             | 885'000.00           |             |
| Ergebnisvortrag Nebenbetriebe                         |           | 1'171'509.90         |             | 292'472.35           |             |
| Jahresergebnis Nebenbetriebe                          | 2.21      | 913'470.14           |             | 879'037.55           |             |
| <b>Kapital Nebenbetriebe</b>                          |           | <b>5'991'073.60</b>  | <b>36%</b>  | <b>2'056'509.90</b>  | <b>14%</b>  |
| <b>PASSIVEN</b>                                       |           | <b>16'377'370.04</b> | <b>100%</b> | <b>14'914'684.90</b> | <b>100%</b> |

Im Berichtsjahr 2025 wurden einzelne Bilanzbezeichnungen präzisiert.  
Die Anpassungen haben keinen Einfluss auf die Bewertung, die Zahlen  
oder die Vergleichbarkeit der Jahresrechnung.

## Erfolgsrechnung

|  |           | <b>2025</b>           | <b>2024</b>           |
|--|-----------|-----------------------|-----------------------|
|  | Anmerkung | CHF                   | CHF                   |
| Nettoerlöse aus Lieferungen und Leistungen Wohnen                      |           | 3'399'364.18          | 3'471'040.45          |
| Nettoerlöse aus Lieferungen und Leistungen Tagesstruktur               |           | 42'555.00             | 54'611.00             |
| Nettoerlöse aus Lieferungen und Leistungen Produktion                  |           | 2'081'937.51          | 2'021'013.04          |
| <b>Total Erlöse aus Lieferungen und Leistungen</b>                     | 2.15      | <b>5'523'856.69</b>   | <b>5'546'664.49</b>   |
| Nettoerlöse aus Leistungsabgeltung Kanton Bern Wohnen                  |           | 2'821'556.47          | 2'749'135.55          |
| Nettoerlöse aus Leistungsabgeltung andere Kantone/Dritte Wohnen        |           | 243'280.10            | 168'572.40            |
| Nettoerlöse aus Leistungsabgeltung Kanton Bern Tagesstruktur           |           | 2'496'704.00          | 2'466'813.50          |
| Nettoerlöse aus Leistungsabgeltung andere Kantone/Dritte Tagesstruktur |           | 161'475.90            | 135'434.00            |
| Nettoerlöse aus Leistungsabgeltung Kanton Bern Produktion              |           | 2'686'753.00          | 2'608'352.90          |
| Nettoerlöse aus Leistungsabgeltung andere Kantone/Dritte Produktion    |           | 798'948.00            | 486'153.60            |
| Nettoerlöse aus Infrastrukturpauschale                                 |           | 1'804'954.00          | 1'770'334.40          |
| <b>Total Zuwendungen der öffentlichen Hand</b>                         | 2.16      | <b>11'013'671.47</b>  | <b>10'384'796.35</b>  |
| <b>Total Andere betriebliche Erträge</b>                               | 2.17      | <b>1'462'477.72</b>   | <b>1'494'055.42</b>   |
| <b>Total Betriebsertrag</b>  |           | <b>18'000'005.88</b>  | <b>17'425'516.26</b>  |
| Materialaufwand und Werkzeuge  |           | -129'150.78           | -140'777.33           |
| Fremdarbeiten und Transporte   |           | -121'944.93           | -123'312.90           |
| Lizenzabgaben, Ausstellungen und Werbung                               |           | -68'862.84            | -163'729.40           |
| <b>Total Materialaufwand</b>   |           | <b>-319'958.55</b>    | <b>-427'819.63</b>    |
| Löhne  |           | -9'844'341.52         | -9'441'149.53         |
| Sozialleistungen   |           | -1'527'602.95         | -1'409'915.40         |
| Personalnebenaufwand   |           | -371'737.73           | -267'217.96           |
| <b>Total Personalaufwand</b>   |           | <b>-11'743'682.20</b> | <b>-11'118'282.89</b> |
| Medizinischer Bedarf   |           | -14'410.06            | -9'513.10             |
| Lebensmittel   |           | -650'370.19           | -673'556.40           |
| Haushalt   |           | -94'322.58            | -75'114.32            |
| Unterhalt und Reparaturen  | 2.18      | -480'314.04           | -567'775.78           |
| Miete  | 2.19      | -1'813'825.75         | -1'788'914.35         |
| Nebenkosten  |           | -302'670.45           | -299'073.36           |
| Freizeitgestaltung Menschen mit Beeinträchtigung                       |           | -17'613.91            | -11'486.11            |
| Verwaltung und IT  |           | -497'464.81           | -494'345.70           |
| Übriger Sachaufwand  |           | -158'371.35           | -184'719.98           |
| <b>Total Andere betriebliche Aufwendungen</b>                          |           | <b>-4'029'363.14</b>  | <b>-4'104'499.10</b>  |
| <b>Total Abschreibungen auf Sachanlagen</b>                            |           | <b>-267'023.25</b>    | <b>-287'549.75</b>    |
| <b>BETRIEBLICHES ERGEBNIS</b>  |           | <b>1'639'978.74</b>   | <b>1'487'364.89</b>   |

## Erfolgsrechnung

|  | Anmerkung | 2025<br>CHF         | 2024<br>CHF         |
|--|-----------|---------------------|---------------------|
| Finanzertrag   |           | 48'604.94           | 55'112.74           |
| Finanzaufwand  |           | -4'269.36           | -3'722.98           |
| <b>Total Finanzergebnis</b>                          | 2.20      | <b>44'335.58</b>    | <b>51'389.76</b>    |
| <b>ORDENTLICHES ERGEBNIS</b>                         |           | <b>1'684'314.32</b> | <b>1'538'754.65</b> |
| <b>+Gewinn / -Verlust aus Anlageabgang</b>           |           |                     | -                   |
| Spendeneinnahmen (nicht betrieblich)                 |           | 96'036.33           | 83'163.45           |
| Erbschaften und Legate (nicht betrieblich)           |           | -                   | -                   |
| Spendenverwendung (nicht betrieblich)                |           | -115'826.42         | -113'064.31         |
| <b>Total Spendenergebnis (nicht betrieblich)</b>     |           | <b>-19'790.09</b>   | <b>-29'900.86</b>   |
| <b>Total Andere Aufwendungen (nicht betrieblich)</b> |           | <b>0.00</b>         | <b>4'449.58</b>     |
| Finanzertrag (nicht betrieblich)                     |           | 39'565.63           | 40'260.73           |
| Finanzaufwand (nicht betrieblich)                    |           | -10'819.54          | -25'020.73          |
| <b>Total Finanzergebnis (nicht betrieblich)</b>      |           | <b>28'746.09</b>    | <b>15'240.00</b>    |
| <b>Total nicht betriebliches Ergebnis</b>            |           | <b>8'956.00</b>     | <b>-10'211.28</b>   |
| <b>JAHRESERGEBNIS ORGANISATION</b>                   |           | <b>1'693'270.32</b> | <b>1'528'543.37</b> |

## Geldflussrechnung

|   | Anmerkung | 2025<br>CHF         | 2024<br>CHF         |
|---|-----------|---------------------|---------------------|
| <b>Betriebstätigkeit SILEA</b>  |           |                     |                     |
| Jahresgewinn Organisation   |           | 1'693'270.32        | 1'528'543.37        |
| Abschreibungen  |           | 267'023.25          | 287'549.75          |
| Kurzfristige Rückstellungen   |           | 483'000.00          | -                   |
| Langfristige Rückstellungen   |           | -557'358.73         | -52'641.27          |
| Forderungen aus Lieferungen und Leistungen Dritte                         |           | -101'525.76         | 8'113.85            |
| Forderungen aus Lieferungen und Leistungen Kanton Bern                    |           | 74'794.00           | -238'831.00         |
| Vorräte   |           | 12'300.10           | -2'696.45           |
| Sonstige kurzfristige Forderungen und aktive Rechnungsabgrenzungen        |           | 20'297.53           | 295'175.27          |
| Verbindlichkeiten aus Lieferungen und Leistungen                          |           | -84'175.22          | -99'247.24          |
| Sonstige kurzfristige Verbindlichkeiten und passive Rechnungsabgrenzungen |           | -72'051.23          | 281'952.10          |
| <b>Cash Flow aus Betriebstätigkeit SILEA</b>                              |           | <b>1'735'574.26</b> | <b>2'007'918.38</b> |
| <b>Investitionstätigkeit</b>  |           |                     |                     |
| <b>Sachanlagen</b>  |           |                     |                     |
| Zugänge immobile Sachanlagen  |           | -                   | -                   |
| Abgänge immobile Sachanlagen  |           | -                   | -                   |
| Zugänge mobile Sachanlagen  |           | -114'379.45         | -33'565.10          |
| Abgänge mobile Sachanlagen  |           | 87'891.40           | 761.95              |
| Abgänge WB mobile Sachanlagen   |           | -71'437.20          | -761.95             |
| Gewinn/Verlust aus Abgang mobile Sachanlagen                              |           | -                   | -                   |
| Zugänge Beiträge öffentliche Hand mobile Sachanlagen                      |           | 23'042.00           | 18'668.35           |
| Abgänge Beiträge öffentliche Hand mobile Sachanlagen                      |           | -17'508.00          | -                   |
| <b>Geldfluss aus Investitionstätigkeit Sachanlagen</b>                    |           | <b>-92'391.25</b>   | <b>-14'896.75</b>   |
| <b>Finanzanlagen</b>  |           |                     |                     |
| Zugänge Finanzanlagen   |           | -144'655.94         | -195'337.89         |
| Abgänge Finanzanlagen   |           | 79'711.34           | 20'628.00           |
| <b>Geldfluss aus Investitionstätigkeit Finanzanlagen</b>                  |           | <b>-64'944.60</b>   | <b>-174'709.89</b>  |
| <b>Geldfluss netto</b>  |           | <b>1'578'238.41</b> | <b>1'818'311.74</b> |
| <b>Veränderung Fonds</b>  |           |                     |                     |
| Fonds flüssige Mittel netto Stand 31.12.                                  |           | 5'158'979.65        | 3'580'741.24        |
| Fonds flüssige Mittel netto Stand 1.1.                                    |           | 3'580'741.24        | 1'762'429.50        |
| <b>Veränderung</b>  |           | <b>1'578'238.41</b> | <b>1'818'311.74</b> |

## Nachweis Organisationskapital

| in CHF  | Stiftungskapital | Neubewertungsreserven | Reserven aus zweckgebundenen Spenden | Freie Betriebsreserven | Ergebnisvortrag aus Finanzanlagen (nicht betrieblich) | Ergebnisvortrag Lindeneggweg 6 | Total Kapital Stiftung | Neubewertungsreserven Kern-Betrieb | Betriebsreserven Kern-Betrieb | Reserven aus Infrastruktur-pauschalen Kern-Betrieb | Betriebsreserven NFS und BSV | Total Kapital Kern-Betrieb | Neubewertungsreserven Nebenbetriebe | Ergebnisvortrag Wohnen mit Unterstützung | Ergebnisvortrag aareBrugg | Ergebnisvortrag JobScout | Ergebnisvortrag Liegenschaften Hännisweg | Total Kapital Nebenbetriebe | Total Organisationskapital |
|---|------------------|-----------------------|--------------------------------------|------------------------|---|--------------------------------|------------------------|------------------------------------|-------------------------------|--|------------------------------|----------------------------|-------------------------------------|--|---------------------------|--------------------------|--|-----------------------------|----------------------------|
| <b>Stand 31.12.2023 <sup>1</sup></b>            | 1'316'906        | 408'535               | 2'355'602                            | -                      | 308'057   | -4'450                         | 4'384'650              | 4'826'500                          | 877'279                       | -  | 1'065'151                    | 6'768'930                  | -                                   | -42'361                                  | 305'162                   | 2'607                    | 27'064                                   | 292'472                     | 11'446'052                 |
| Jahresergebnis                                  | -                | -                     | -29'901                              | -                      | 15'240  | 4'450                          | -10'211                | -                                  | 237'020                       | 458'378  | -                            | 695'398                    | -                                   | 3'341                                    | 182'483                   | -                        | 693'214                                  | 879'038                     | 1'564'224                  |
| Korrektur Jahresergebnis Vorjahr <sup>4</sup>   | -                | -                     | -                                    | -                      | -   | -                              | -                      | -                                  | -35'681                       | -  | -                            | -35'681                    | -                                   | -  | -                         | -                        | -  | -                           | -35'681                    |
| Übertrag auf Kapital Nebenbetriebe <sup>3</sup> | -                | -                     | -                                    | -                      | -   | -                              | -                      | -885'000                           | -                             | -  | -                            | -885'000                   | 885'000                             | -  | -                         | -                        | -  | 885'000                     | -                          |
| <b>Stand 31.12.2024 <sup>1</sup></b>            | 1'316'906        | 408'535               | 2'325'701                            | -                      | 323'297   | -                              | 4'374'439              | 3'941'500                          | 1'078'618                     | 458'378  | 1'065'151                    | 6'543'647                  | 885'000                             | -39'021                                  | 487'645                   | 2'607                    | 720'278                                  | 2'056'509                   | 12'974'595                 |
| Jahresergebnis                                  | -                | -                     | -19'790                              | -                      | 28'746  | -                              | 8'956                  | -                                  | 311'097                       | 459'747  | -                            | 770'844                    | -                                   | 2'412                                    | 221'155                   | -                        | 689'904                                  | 913'470                     | 1'693'270                  |
| Übertrag auf Kapital Stiftung <sup>2</sup>      | -                | -                     | -                                    | 1'065'151              | -   | -                              | 1'065'151              | -                                  | -                             | -  | -1'065'151                   | -1'065'151                 | -                                   | -  | -                         | -                        | -  | -                           | -                          |
| Übertrag auf Kapital Nebenbetriebe <sup>3</sup> | -                | -                     | -                                    | -                      | -   | -                              | -                      | -3'021'094                         | -                             | -  | -                            | -3'021'094                 | 3'021'094                           | -  | -                         | -                        | -  | 3'021'094                   | -                          |
| <b>Stand 31.12.2025 <sup>1</sup></b>            | 1'316'906        | 408'535               | 2'305'911                            | 1'065'151              | 352'043   | -                              | 5'448'546              | 920'406                            | 1'389'715                     | 918'125  | -                            | 3'228'246                  | 3'906'094                           | -36'609                                  | 708'800                   | 2'607                    | 1'410'181                                | 5'991'073                   | 14'667'866                 |

<sup>1</sup> Nach Gewinnverwendung.

<sup>2</sup> Umgliederung der nicht rückzahlungspflichtigen Betriebsreserven NFS und BSV in das Kapital Stiftung.

<sup>3</sup> Im Vorjahr erfolgte eine Umgliederung der im Rahmen des Restatements 2023 gebildeten Neubewertungsreserven auf den Immobilien Hännisweg vom Kapital Kern-Betrieb in das Kapital Nebenbetriebe in Höhe von 885'000 CHF. Hierbei handelte es sich aber lediglich um einen Teilbetrag. Weitere 3'021'093.56 CHF wurden nun im aktuellen Berichtsjahr umgeliert.

<sup>4</sup> Überschreitung der vom Kanton Bern für das Berichtsjahr 2023 definierten Grenzwerte zur Äufnung der Schwankungsfonds um 35'681 CHF. Rückzahlung und Erlösminderung im Jahr 2024 verbucht.

## Anhang zur Jahresrechnung 2025

### 1. Grundsätze der Rechnungslegung

#### 1.1. Allgemein

SILEA wendet im Berichtsjahr 2025 sowie im Vorjahr 2024 **alle empfohlenen Fachempfehlungen nach Swiss GAAP FER** an.

#### 1.2. Grundsätze zur Rechnungslegung

Die Jahresrechnung vermittelt ein den **tatsächlichen Verhältnissen** entsprechendes Bild der Vermögens-, Finanz- und Ertragslage (Prinzip true and fair view).

#### 1.3. Bewertungsgrundsätze

Die Buchführung und Rechnungslegung erfolgen in Schweizer Franken (CHF). Die Bewertung von Aktiven und Passiven erfolgt auf Basis der **Grundsätze von Einheitlichkeit und Stetigkeit**, wobei dem **Grundsatz der Einzelbewertung** Rechnung getragen wird.

|  |  |
|--|--|
| <b>Flüssige Mittel</b>   | Nominalwert  |
| <b>Forderungen</b>   | Nominalwert abzgl. Einzelwertberichtigung  |
| <b>Aktive Rechnungsabgrenzung</b>                              | Nominalwert  |
| <b>Vorräte</b>   |  |
| Einkaufsartikel  | Anschaffungskosten im Niederstwertprinzip  |
| Halb- und Fertigfabrikate                                      | Herstellkosten im Kalkulationsverfahren  |
| <b>Vermögenswertbezogene Zuwendungen der öffentlichen Hand</b> | Verrechnung mit dem Vermögenswert zum Nominalwert  |
| <b>Erfolgsbezogene Zuwendungen der öffentlichen Hand</b>       | Erfolgswirksame Erfassung zum Nominalwert  |
| <b>Mobile Sachanlagen</b>                                      | Anschaffungs- oder Herstellkosten abzgl. vermögenswertbezogener Zuwendungen der öffentlichen Hand, linearer, indirekter Abschreibungen und Wertberichtigungen.<br><br>Die Aktivierungsgrenze liegt bei CHF 5'000.<br><br>Die geschätzte Nutzungsdauer beträgt:<br>mobile Sachanlagen: 8 Jahre<br>IT-Hardware und IT-Software: 3 Jahre  |
| <b>Immobilien Sachanlagen</b>                                  | Anschaffungs- oder Herstellkosten abzgl. vermögenswertbezogener Zuwendungen der öffentlichen Hand, linearer, indirekter Abschreibungen und Wertberichtigungen.<br><br>Die Aktivierungsgrenze liegt bei CHF 1 für Grundstücke und CHF 50'000 für übrige immobile Sachanlagen.<br><br>Die geschätzte Nutzungsdauer beträgt:<br>Grundstücke unbebaut: unbegrenzt<br>Grundstücke bebaut: unbegrenzt<br>Übrige immobile Sachanlagen: 35 Jahre |
| <b>Finanzanlagen</b>   | Anschaffungskosten abzgl. Einzelwertberichtigung (Niederstwertprinzip)   |
| <b>Fremdkapital / Verbindlichkeiten</b>                        | Nominalwert  |
| <b>Passive Rechnungsabgrenzung</b>                             | Nominalwert  |

## Anhang zur Jahresrechnung 2025

### 1.4. Spenden

Die Spendenverwendung basiert auf dem Reglement über unentgeltliche Zuwendungen.

### 1.5. Genehmigung der Jahresrechnung

Die Jahresrechnung und der Anhang wurden durch den Stiftungsrat an seiner Sitzung vom 20. April 2026 genehmigt.

## Angaben zu Bilanz- und Erfolgsrechnungspositionen

### 2.1. Flüssige Mittel

| in CHF                                       | 31.12.2025       | 31.12.2024       |
|--|------------------|------------------|
| Kasse*                                       | 24'290           | 50'238           |
| Post   | 346'357          | 236'767          |
| Bank   | 4'788'333        | 2'293'737        |
| Callgeld, Festgeld fällig innerhalb 90 Tagen | 0                | 1'000'000        |
| <b>Total Flüssige Mittel</b>                 | <b>5'158'980</b> | <b>3'580'741</b> |

\*Vorjahr inkl. 13'496 CHF Guthaben digitales Bankkonto. Im Berichtsjahr 11'604 CHF unter Bank ausgewiesen.

\*Vorjahr inkl. 6'340 CHF ThunCity Gutscheine. Im Berichtsjahr 9'940 CHF unter sonstige kfr. Forderungen ausgewiesen.

### 2.2. Forderungen aus Lieferungen und Leistungen

| in CHF  | 31.12.2025       | 31.12.2024       |
|---|------------------|------------------|
| gegenüber Dritten*                                      | 921'070          | 831'206          |
| Einzelwertberichtigung Forderungen                      | -6'982           | -18'643          |
| gegenüber Kanton Bern                                   | 1'793'024        | 1'867'818        |
| gegenüber nahestehenden Personen                        | 0                | 0                |
| <b>Total Forderungen aus Lieferungen und Leistungen</b> | <b>2'707'113</b> | <b>2'680'381</b> |

\*Vorjahr inkl. 22'500 CHF kreditorische Debitoren. Im Berichtsjahr 18'950 CHF unter sonstige kfr. Verbindlichkeiten ausgewiesen.

### 2.3. Sonstige kurzfristige Forderungen

| in CHF  | 31.12.2025    | 31.12.2024    |
|---|---------------|---------------|
| gegenüber Sozialversicherungen                  | 18'731        | 14'374        |
| gegenüber Steuerverwaltung (Verrechnungssteuer) | 12'596        | 13'292        |
| übrige kfr. Forderungen*                        | 9'959         | 467           |
| <b>Total Sonstige kurzfristige Forderungen</b>  | <b>41'285</b> | <b>28'134</b> |

\*Vorjahr exkl. 6'340 CHF ThunCity Gutscheine. Unter flüssige Mittel ausgewiesen.

Berichtsjahr inkl. 9'940 CHF ThunCity Gutscheine.

## Angaben zu Bilanz- und Erfolgsrechnungspositionen

### 2.4. Eventualforderungen

| in CHF  | 31.12.2025    | 31.12.2024    |
|---|---------------|---------------|
| Finanzierung Fortbildungen mit Rückzahlungsvereinbarung (abgeschlossen) | 35'423        | 7'341         |
| Finanzierung Fortbildungen mit Rückzahlungsvereinbarung (laufend)       | 10'956        | 30'171        |
| <b>Total Eventualforderungen</b>  | <b>46'379</b> | <b>37'512</b> |

Die Beschwerdeverfahren gegen die Gesundheits-, Sozial- und Integrationsdirektion des Kantons Bern wurden im Jahr 2025 vollständig abgeschlossen bzw. zurückgezogen. Per 31.12.2025 bestehen keine Eventualforderungen aus Rechtsverfahren mehr.

Die Bewertung der Eventualforderungen erfolgt zum errechneten Nominalwert auf der Grundlage von Verträgen.

### 2.5. Vorräte

| in CHF   | 31.12.2025     | 31.12.2024     |
|--|----------------|----------------|
| Lebensmittel, Reinigungs- und Haushaltmaterial | 14'184         | 21'382         |
| Pelletvorrat Heizung                           | 3'986          | 1'654          |
| Rohmaterial, Betriebs- und Hilfsmaterial       | 143'919        | 167'878        |
| Fertige Erzeugnisse                            | 98'299         | 86'875         |
| Tauschgeräte                                   | 81'030         | 75'929         |
| <b>Total Vorräte</b>                           | <b>341'418</b> | <b>353'718</b> |

### 2.6. Aktive Rechnungsabgrenzungen

| in CHF                                     | 31.12.2025    | 31.12.2024    |
|--|---------------|---------------|
| Marchzins Wertschriften                    | 0             | 235           |
| Rechnungsabgrenzungen Leistungen Folgejahr | 40'936        | 73'603        |
| Erlösabgrenzung                            | 0             | 418           |
| Förderprogramm Pelletheizung               | 8'903         | 9'033         |
| <b>Total Aktive Rechnungsabgrenzungen</b>  | <b>49'840</b> | <b>83'289</b> |

## Angaben zu Bilanz- und Erfolgsrechnungspositionen

### 2.7. Sachlagespiegel

| 2025  | Unbebaute Grundstücke | Grundstücke und Bauten | Anlagen und Einrichtungen | Sachanlagen im Bau | Übrige Sachanlagen | Total              |
|---|-----------------------|------------------------|---------------------------|--------------------|--------------------|--------------------|
| in CHF  |                       |                        |                           |                    |                    |                    |
| <b>Nettobuchwert 01.01.2025</b>                                   | <b>441'500</b>        | <b>5'374'392</b>       | <b>178'040</b>            | <b>0</b>           | <b>142'393</b>     | <b>6'136'325</b>   |
| <b>Anschaffungs-/Herstellungskosten oder aktuelle Bruttowerte</b> |                       |                        |                           |                    |                    |                    |
| <b>Stand 01.01.2025</b>   | <b>441'500</b>        | <b>13'737'207</b>      | <b>1'466'647</b>          | <b>0</b>           | <b>1'232'693</b>   | <b>16'878'047</b>  |
| Zugänge Anlagegüter   | 0                     | 0                      | 58'346                    | 0                  | 56'033             | 114'379            |
| Zugänge Beiträge öffentliche Hand                                 | 0                     | 0                      | -14'450                   | 0                  | -8'592             | -23'042            |
| Abgänge Anlagegüter   | 0                     | 0                      | -82'780                   | 0                  | -5'111             | -87'891            |
| Abgänge Beiträge öffentliche Hand*                                | 0                     | 0                      | 16'931                    | 0                  | 577                | 17'508             |
| Reklassifikationen  | 0                     | 0                      | 0                         | 0                  | 0                  | 0                  |
| <b>Stand 31.12.2025</b>   | <b>441'500</b>        | <b>13'737'207</b>      | <b>1'444'694</b>          | <b>0</b>           | <b>1'275'600</b>   | <b>16'899'001</b>  |
| <b>Kumulierte Wertberichtigungen</b>                              |                       |                        |                           |                    |                    |                    |
| <b>Stand 01.01.2025</b>   | <b>0</b>              | <b>-8'362'815</b>      | <b>-1'288'607</b>         | <b>0</b>           | <b>-1'090'300</b>  | <b>-10'741'722</b> |
| Zugänge (planmässige Abschreibungen)                              | 0                     | -153'276               | -46'646                   | 0                  | -67'101            | -267'023           |
| Wertbeeinträchtigungen  | 0                     | 0                      | 0                         | 0                  | 0                  | 0                  |
| Abgänge   | 0                     | 0                      | 66'903                    | 0                  | 4'534              | 71'437             |
| Reklassifikationen  | 0                     | 0                      | 0                         | 0                  | 0                  | 0                  |
| <b>Stand 31.12.2025</b>   | <b>0</b>              | <b>-8'516'091</b>      | <b>-1'268'350</b>         | <b>0</b>           | <b>-1'152'867</b>  | <b>-10'937'308</b> |
| <b>Nettobuchwert 31.12.2025</b>                                   | <b>441'500</b>        | <b>5'221'116</b>       | <b>176'344</b>            | <b>0</b>           | <b>122'733</b>     | <b>5'961'693</b>   |

| 2024  | Unbebaute Grundstücke | Grundstücke und Bauten | Anlagen und Einrichtungen | Sachanlagen im Bau | Übrige Sachanlagen | Total              |
|---|-----------------------|------------------------|---------------------------|--------------------|--------------------|--------------------|
| in CHF  |                       |                        |                           |                    |                    |                    |
| <b>Nettobuchwert 01.01.2024</b>                                   | <b>441'500</b>        | <b>5'527'668</b>       | <b>238'963</b>            | <b>0</b>           | <b>200'847</b>     | <b>6'408'978</b>   |
| <b>Anschaffungs-/Herstellungskosten oder aktuelle Bruttowerte</b> |                       |                        |                           |                    |                    |                    |
| <b>Stand 01.01.2024</b>   | <b>441'500</b>        | <b>13'737'207</b>      | <b>1'475'704</b>          | <b>0</b>           | <b>1'209'501</b>   | <b>16'863'912</b>  |
| Zugänge Anlagegüter   | 0                     | 0                      | 10'373                    | 0                  | 23'192             | 33'565             |
| Zugänge Beiträge öffentliche Hand                                 | 0                     | 0                      | -18'668                   | 0                  | 0                  | -18'668            |
| Abgänge Anlagegüter   | 0                     | 0                      | -762                      | 0                  | 0                  | -762               |
| Abgänge Beiträge öffentliche Hand*                                | 0                     | 0                      | 0                         | 0                  | 0                  | 0                  |
| Reklassifikationen  | 0                     | 0                      | 0                         | 0                  | 0                  | 0                  |
| <b>Stand 31.12.2024</b>   | <b>441'500</b>        | <b>13'737'207</b>      | <b>1'466'647</b>          | <b>0</b>           | <b>1'232'693</b>   | <b>16'878'047</b>  |
| <b>Kumulierte Wertberichtigungen</b>                              |                       |                        |                           |                    |                    |                    |
| <b>Stand 01.01.2024</b>   | <b>0</b>              | <b>-8'209'539</b>      | <b>-1'236'741</b>         | <b>0</b>           | <b>-1'008'654</b>  | <b>-10'454'934</b> |
| Zugänge (planmässige Abschreibungen)                              | 0                     | -153'276               | -52'628                   | 0                  | -81'646            | -287'550           |
| Wertbeeinträchtigungen  | 0                     | 0                      | 0                         | 0                  | 0                  | 0                  |
| Abgänge   | 0                     | 0                      | 762                       | 0                  | 0                  | 762                |
| Reklassifikationen  | 0                     | 0                      | 0                         | 0                  | 0                  | 0                  |
| <b>Stand 31.12.2024</b>   | <b>0</b>              | <b>-8'362'815</b>      | <b>-1'288'607</b>         | <b>0</b>           | <b>-1'090'300</b>  | <b>-10'741'722</b> |
| <b>Nettobuchwert 31.12.2024</b>                                   | <b>441'500</b>        | <b>5'374'392</b>       | <b>178'040</b>            | <b>0</b>           | <b>142'393</b>     | <b>6'136'325</b>   |

\*Abgang von i.d.R. nicht rückzahlungspflichtigen Beiträgen öffentliche Hand, sofern das Anlagegut über die vorgeschriebene Nutzungsdauer abgeschrieben wurde.

## Angaben zu Bilanz- und Erfolgsrechnungspositionen

### 2.8. Finanzanlagen

| in CHF  | 31.12.2025       | 31.12.2024       |
|---|------------------|------------------|
| Sparhefte und Sparkonti                                 | 210'450          | 159'750          |
| Genossenschaftsanteile                                  | 200              | 200              |
| <b>Total Sparhefte und Konti</b>                        | <b>210'650</b>   | <b>159'950</b>   |
| Obligationen Europa                                     | 0                | 19'572           |
| Obligationen Pazifik                                    | 0                | 24'939           |
| Aktien Schweiz  | 937'124          | 926'681          |
| Aktien Europa   | 34'897           | 34'897           |
| Anlagefonds   | 137'097          | 137'097          |
| <b>Einstandspreise Wertschriftenportfolio</b>           | <b>1'109'117</b> | <b>1'143'186</b> |
| Einzelwertberichtigung Wertschriften                    | -104'320         | -105'735         |
| <b>Nettobuchwert Wertschriftenportfolio</b>             | <b>1'004'797</b> | <b>1'037'451</b> |
| <b>Arbeitgeberbeitragsreserve</b> (Details siehe 2.8.1) | <b>901'595</b>   | <b>854'696</b>   |
| <b>Total Finanzanlagen</b>                              | <b>2'117'042</b> | <b>2'052'097</b> |

#### 2.8.1. Details Arbeitgeberbeitragsreserve

| Arbeitgeberbeitragsreserve (AGBR) | Nominalwert<br>31.12.2025 | Verwendungs-<br>verzicht 2025 | Bilanz<br>31.12.2025 | Bildung 2025<br>(Performance) | Bildung 2025<br>(Einzahlung) | Bilanz<br>31.12.2024 | Ergebnis<br>AGBR im<br>Personal-<br>aufwand |          |
|-----------------------------------|---------------------------|-------------------------------|----------------------|-------------------------------|------------------------------|----------------------|---|----------|
|                                   |                           |                               |                      |                               |                              |                      | 2025  | 2024     |
| in CHF                            |                           |                               |                      |                               |                              |                      |   |          |
| Gemini - Vorsorgewerk SILEA       | 901'595                   | 0                             | 901'595              | 46'899                        | 0                            | 854'696              | 0   | 0        |
| <b>Total</b>                      | <b>901'595</b>            | <b>0</b>                      | <b>901'595</b>       | <b>46'899</b>                 | <b>0</b>                     | <b>854'696</b>       | <b>0</b>                                    | <b>0</b> |

## Angaben zu Bilanz- und Erfolgsrechnungspositionen

### 2.9. Verbindlichkeiten aus Lieferungen und Leistungen

| in CHF  | 31.12.2025     | 31.12.2024     |
|---|----------------|----------------|
| gegenüber Dritten   | 168'578        | 252'754        |
| gegenüber nahestehenden Personen                              | 0              | 0              |
| <b>Total Verbindlichkeiten aus Lieferungen und Leistungen</b> | <b>168'578</b> | <b>252'754</b> |

### 2.10. Sonstige kurzfristige Verbindlichkeiten

| in CHF   | 31.12.2025     | 31.12.2024     |
|--|----------------|----------------|
| gegenüber Arbeitnehmenden                                  | 89'262         | 88'575         |
| gegenüber Sozialversicherungen                             | 240'367        | 205'190        |
| gegenüber Steuerverwaltung (Mehrwertsteuer, Quellensteuer) | 39'969         | 64'678         |
| Übrige kurzfristige Verbindlichkeiten*                     | 19'750         | 849            |
| <b>Total Sonstige kurzfristige Verbindlichkeiten</b>       | <b>389'348</b> | <b>359'292</b> |

\*Vorjahr exkl. 22'500 CHF kreditorische Debitoren. Unter Forderungen aus Lieferungen und Leistungen ausgewiesen.  
Berichtsjahr inkl. 18'950 CHF kreditorische Debitoren.

### 2.11. Passive Rechnungsabgrenzung

| in CHF                                     | 31.12.2025     | 31.12.2024     |
|--|----------------|----------------|
| Abgrenzungen Ferien und Mehrarbeitsstunden | 178'612        | 162'291        |
| Abgrenzungen Lieferantenrechnungen         | 194'966        | 308'394        |
| Abgrenzungen aus Betriebsrechnung          | 20'000         | 25'000         |
| <b>Total Passive Rechnungsabgrenzungen</b> | <b>393'578</b> | <b>495'685</b> |

## Angaben zu Bilanz- und Erfolgsrechnungspositionen

### 2.12. Rückstellungen

| in CHF                            | Meteorwasser<br>Hännisweg <sup>1</sup> | Parkdecksanierung<br>Hännisweg <sup>2</sup> | Total          |
|-----------------------------------|--|---|----------------|
| <b>Buchwert per 31.12.2023</b>    | <b>560'000</b>                         | <b>325'000</b>                              | <b>885'000</b> |
| Bildung                           | -                                      | -   | -              |
| Verwendung                        | -52'641                                | -   | -52'641        |
| Auflösung                         | -                                      | -   | -              |
| Rückbuchung                       | -                                      | -   | -              |
| <b>Buchwert per 31.12.2024</b>    | <b>507'359</b>                         | <b>325'000</b>                              | <b>832'359</b> |
| Bildung                           | -                                      | 158'000                                     | 158'000        |
| Verwendung                        | -120'274                               | -   | -120'274       |
| Auflösung                         | -112'085                               | -   | -112'085       |
| Rückbuchung                       | -                                      | -   | -              |
| <b>Buchwert per 31.12.2025</b>    | <b>275'000</b>                         | <b>483'000</b>                              | <b>758'000</b> |
| davon kurzfristige Rückstellungen | -                                      | 483'000                                     | 483'000        |

<sup>1</sup> Die Sanierung des Meteorwassers ist eine Auflage der Stadt Thun.

<sup>2</sup> Die Parkdecksanierung ist zur Vermeidung weiterer Schäden aufgrund des Wassereintritts in die darunterliegende Einstellhalle und zur Werterhaltung des Anlagegutes notwendig.

## Angaben zu Bilanz- und Erfolgsrechnungspositionen

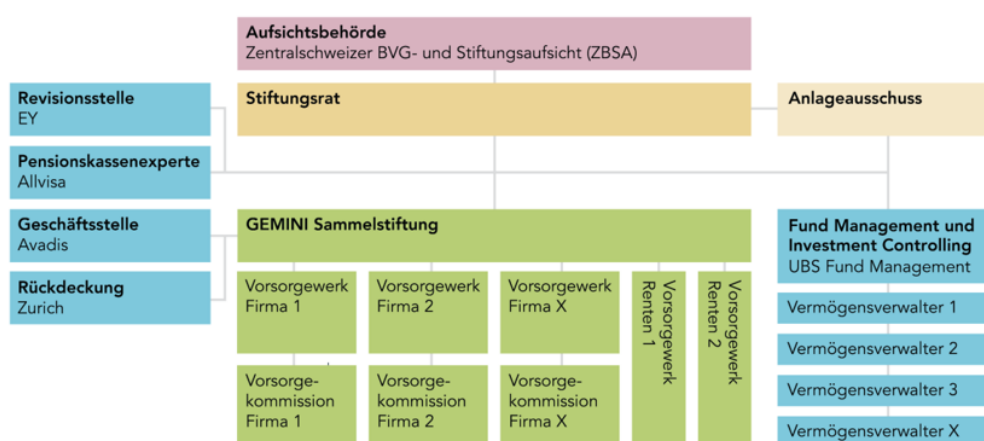
### 2.13. Vorsorgeverpflichtungen

#### 2.13.1. Wirtschaftliche Verpflichtung

Die Stiftung SILEA ist seit dem 01.01.2017 der Sammelstiftung GEMINI, mit Sitz in Zürich, angeschlossen. Die aktiven Versicherten bilden das SILEA Vorsorgewerk, das innerhalb der Sammelstiftung angesiedelt ist. Die Rentner:innen sind im Vorsorgewerk Rente 1 der Sammelstiftung angesiedelt.

#### Die Organisation der GEMINI Sammelstiftung

Die GEMINI Sammelstiftung agiert in einem bewährten Netzwerk von erfahrenen Fachexperten. Bei der Auswahl der externen Dienstleister steht ein hervorragender Leistungsausweis im Vordergrund. Die GEMINI Sammelstiftung wird von der Avadis Vorsorge AG verwaltet.



Der Deckungsgrad des SILEA Vorsorgewerkes lag im Oktober 2025 bei 112.68% gemäss Gemini Bericht zur Verzinsung. Die Finanzanlagen sind nach wie vor im Gemini-Pool 35 investiert, der von Oktober bis Dezember 2025 nochmals um 1 Prozentpunkt zugelegt hat. Die Rendite im Vorjahr 2024 betrug 7.18% gemäss Jahresrechnung 2024 der Gemini.

Im Berichtsjahr sind keine ausserordentlichen Vorkommnisse bekannt, sodass der per 31.12.2025 erwartete Deckungsgrad zwischen 112.2% und 114.0% liegen wird. Betreffend dem Rentnerwerk 1 hat die Gemini einen Deckungsgrad von über 100% bestätigt. Finale Zahlen sind erst im Juni 2026 zu erwarten.

Im Abschluss der SILEA sind per 31.12.2025 keine wirtschaftlichen Verpflichtungen verbucht.

#### 2.13.2. Verbindlichkeiten gegenüber Vorsorgeeinrichtungen

| in CHF   | 31.12.2025    | 31.12.2024    |
|--|---------------|---------------|
| Kreditor Gemini  | 96'331        | 92'743        |
| <b>Total Verbindlichkeiten gegenüber Vorsorgeeinrichtungen</b> | <b>96'331</b> | <b>92'743</b> |

## Angaben zu Bilanz- und Erfolgsrechnungspositionen

### 2.14. Eventualverbindlichkeiten

Zum Bilanzstichtag besteht ein latentes Risiko, dass Rechtsverfahren eingeleitet werden könnten. Zum Bilanzstichtag lagen keine rechtlichen Schritte oder konkreten Forderungen vor.

### 2.15. Erlöse aus Lieferungen und Leistungen

| in CHF   | 2025             | 2024             |
|--|------------------|------------------|
| Tarifeträge Menschen mit Unterstützungsbedarf      | 3'441'919        | 3'525'651        |
| Produktionserträge                                 | 2'081'938        | 2'021'013        |
| <b>Total Erlöse aus Lieferungen und Leistungen</b> | <b>5'523'857</b> | <b>5'546'664</b> |

### 2.16. Zuwendungen der öffentlichen Hand

| in CHF   | 2025              | 2024              |
|--|-------------------|-------------------|
| Leistungsabgeltung Kanton Bern*                                    | 9'725'535         | 9'519'066         |
| Leistungsabgeltung andere Kantone                                  | 244'606           | 218'019           |
| Leistungsabgeltung Dritte Sozial-/Asyldienste, Drittinstitutionen* | 294'902           | 228'243           |
| Leistungsabgeltung IV-Integrationsmassnahmen (IV Bern)             | 748'628           | 419'468           |
| <b>Total Zuwendungen der öffentlichen Hand*</b>                    | <b>11'013'671</b> | <b>10'384'796</b> |

\*Vorjahr inkl. Korrektur 2023 ggü. Kanton Bern von -35'681 CHF.

Überschreitung der definierten Grenzwerte betreffend Äufnung der Schwankungsfonds.

\*Berichtsjahr inkl. Korrektur 2024 ggü. Kanton Bern und Dritte von total -3'189 CHF.

Verrechnung ggü. Wohninstitution (Dritte) anstelle Verrechnung ggü. Kanton Bern.

### 2.17. Andere betriebliche Erträge

| in CHF  | 2025             | 2024             |
|---|------------------|------------------|
| Kostgeldbeiträge Menschen mit Unterstützungsbedarf            | 107'638          | 117'960          |
| Ertrag Personalverpflegung & Cafeteria                        | 186'588          | 177'716          |
| Übrige Nebenerträge (Erträge Nebenleistungen, Kurse, FM usw.) | 47'309           | 77'008           |
| Mietertrag Liegenschaften Hännisweg                           | 900'860          | 900'860          |
| Übrige Erträge Liegenschaften Hännisweg (inkl. Therapiebad)   | 157'841          | 159'514          |
| Mietertrag & Nebenkosten Wohnen mit Unterstützung             | 62'242           | 60'997           |
| <b>Total Andere betriebliche Erträge</b>                      | <b>1'462'478</b> | <b>1'494'055</b> |

## Angaben zu Bilanz- und Erfolgsrechnungspositionen

### 2.18. Unterhalt und Reparaturen

| in CHF                                 | 2025           | 2024           |
|--|----------------|----------------|
| Unterhalt immobile Sachanlagen         | 126'932        | 296'194        |
| Unterhalt mobile Sachanlagen           | 275'246        | 213'575        |
| Unterhalt Fahrzeuge                    | 32'393         | 30'700         |
| Unterhalt IT & Kommunikation           | 45'744         | 27'308         |
| <b>Total Unterhalt und Reparaturen</b> | <b>480'314</b> | <b>567'776</b> |

### 2.19. Miete

| in CHF   | 2025             | 2024             |
|--|------------------|------------------|
| Miete Wohnen Thun (Moos, Hohmad, Wohntraining) | 299'016          | 284'544          |
| Miete Werkstätten (Innopark, Aare)             | 508'349          | 499'277          |
| Miete Liegenschaften Hännisweg                 | 900'860          | 900'860          |
| Miete Wohnen mit Unterstützung                 | 52'044           | 51'719           |
| Miete aareBrügg                                | 53'556           | 52'514           |
| <b>Total Miete</b>                             | <b>1'813'826</b> | <b>1'788'914</b> |

### 2.20. Finanzergebnis

| in CHF  | 2025          | 2024          |
|---|---------------|---------------|
| Performance Arbeitgeberbeitragsreserve (AGBR) | 46'899        | 49'472        |
| Zinserträge aus Festgeld, Callgeld            | 1'602         | 5'280         |
| Übrige Zinserträge                            | 104           | 361           |
| <b>Total Finanzertrag</b>                     | <b>48'605</b> | <b>55'113</b> |
| Kontoführung, Kreditkartenkommissionen usw.   | -4'269        | -3'723        |
| <b>Total Finanzaufwand</b>                    | <b>-4'269</b> | <b>-3'723</b> |
| <b>Total Finanzergebnis</b>                   | <b>44'335</b> | <b>51'390</b> |

## Angaben zu Bilanz- und Erfolgsrechnungspositionen

### 2.21. Erfolgsrechnung Sparten

| <b>Erfolgsrechnung Kern-Betrieb</b>       |           | <b>2025</b>       | <b>2024</b>       |
|---|-----------|-------------------|-------------------|
|   | Anmerkung | CHF               | CHF               |
| Betriebliche Nettoerlöse                  |           | 15'926'126.70     | 15'503'454.47     |
| Materialaufwand                           |           | -319'526.55       | -427'819.63       |
| Personalaufwand                           |           | -11'217'660.25    | -10'699'008.93    |
| Andere betriebliche Aufwendungen          |           | -3'549'031.05     | -3'637'082.82     |
| Abschreibungen                            |           | -113'400.25       | -131'215.75       |
| Finanzergebnis                            |           | 44'335.58         | 51'389.76         |
| <b>ORDENTLICHES ERGEBNIS KERN-BETRIEB</b> |           | <b>770'844.18</b> | <b>659'717.10</b> |
| Gewinn/Verlust aus Anlageabgang           |           | -                 | -                 |
| <b>JAHRESERGEBNIS KERN-BETRIEB</b>        |           | <b>770'844.18</b> | <b>659'717.10</b> |

| <b>Erfolgsrechnung Nebenbetriebe</b>                                    |           | <b>2025</b>       | <b>2024</b>       |
|---|-----------|-------------------|-------------------|
| Wohnen mit Unterstützung, aareBrügg, JobScout, Liegenschaften Hännisweg |           |                   |                   |
|   | Anmerkung | CHF               | CHF               |
| Nebenbetriebliche Nettoerlöse   |           | 2'139'579.18      | 1'922'061.79      |
| Nebenbetrieblicher Personalaufwand                                      |           | -591'721.95       | -419'273.96       |
| Andere nebenbetriebliche Aufwendungen                                   |           | -480'764.09       | -467'416.28       |
| Abschreibungen Nebenbetriebe  |           | -153'623.00       | -156'334.00       |
| <b>ORDENTLICHES ERGEBNIS NEBENBETRIEBE</b>                              |           | <b>913'470.14</b> | <b>879'037.55</b> |
| Gewinn/Verlust aus Anlageabgang Nebenbetriebe                           |           | -                 | -                 |
| <b>JAHRESERGEBNIS NEBENBETRIEBE</b>                                     |           | <b>913'470.14</b> | <b>879'037.55</b> |

| <b>Erfolgsrechnung Betriebsfremd</b>           |           | <b>2025</b>       | <b>2024</b>       |
|--|-----------|-------------------|-------------------|
| Spenden, Wertschriften, Lindenegweg 6          |           |                   |                   |
|  | Anmerkung | CHF               | CHF               |
| Spendeneinnahmen                               |           | 96'036.33         | 83'163.45         |
| Erbschaften und Legate                         |           | -                 | -                 |
| Spendenverwendung                              |           | -112'578.27       | -110'776.61       |
| Spendenverwendung für Löhne                    |           | -3'248.15         | -2'287.70         |
| <b>Spendenergebnis (nicht betrieblich)</b>     |           | <b>-19'790.09</b> | <b>-29'900.86</b> |
| <b>Andere Aufwendungen (nicht betrieblich)</b> |           | <b>-</b>          | <b>4'449.58</b>   |
| Finanzertrag                                   |           | 39'565.63         | 40'260.73         |
| Finanzaufwand                                  |           | -10'819.54        | -25'020.73        |
| <b>Finanzergebnis (nicht betrieblich)</b>      |           | <b>28'746.09</b>  | <b>15'240.00</b>  |
| <b>JAHRESERGEBNIS KAPITAL STIFTUNG</b>         |           | <b>8'956.00</b>   | <b>-10'211.28</b> |

### 2.22. Ereignisse nach dem Bilanzstichtag

Es bestehen keine Ereignisse nach dem Bilanzstichtag, welche einen weiteren Einfluss auf die Jahresrechnung 2025 haben, als bereits berücksichtigt.

## Angaben zu Bilanz- und Erfolgsrechnungspositionen

### 3. Weitere Angaben

#### 3.1. Vollzeitstellen

| in CHF                                    | 2025         | 2024         |
|---|--------------|--------------|
| Vollzeitäquivalent Personal               | 97.1         | 97.2         |
| Vollzeitäquivalent Lernende, Praktikanten | 12.1         | 10.9         |
| <b>Total Vollzeitstellen</b>              | <b>109.2</b> | <b>108.1</b> |

#### 3.2. Verpfändete Aktiven

| in CHF                           | 31.12.2025       | 31.12.2024       |
|----------------------------------|------------------|------------------|
| Liegenschaften Hännisweg         | 5'187'218        | 5'328'542        |
| <b>Total Verpfändete Aktiven</b> | <b>5'187'218</b> | <b>5'328'542</b> |

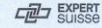
#### 3.3. Leasing-/Mietvertragsverbindlichkeiten

| in CHF  | 31.12.2025       | 31.12.2024       |
|---|------------------|------------------|
| Mietvertrag Innopark, verlängert bis 30.11.2028     | 993'958          | 1'334'744        |
| Service-Mietvertrag Druckerflotte, bis 30.09.2026   | 15'654           | 36'095           |
| <b>Total Leasing-/Mietvertragsverbindlichkeiten</b> | <b>1'009'612</b> | <b>1'370'839</b> |

## Revisionsbericht



Treuhand · Wirtschaftsprüfung  
Wirtschaftsberatung · Steuerberatung



unico thun ag  
Niesenstrasse 1 · Postfach · CH-3601 Thun  
Tel. +41 33 227 33 99  
info@unicothun.ch · www.unicothun.ch

RAB Reg.-Nr. 500'503  
Revisionsexperte/in

Bericht der Revisionsstelle  
zur eingeschränkten Revision  
an den Stiftungsrat der SILEA  
Stiftung für integriertes Leben und Arbeiten  
Thun

Thun, 20. April 2026

Als Revisionsstelle haben wir die Jahresrechnung (Bilanz, Erfolgsrechnung, Geldflussrechnung, Rechnung über die Veränderung des Organisationskapitals und Anhang – Seiten 17 bis 34 im Jahresbericht) der Stiftung für integriertes Leben und Arbeiten für das am 31. Dezember 2025 abgeschlossene Geschäftsjahr geprüft.

Für die Aufstellung der Jahresrechnung in Übereinstimmung mit Swiss GAAP FER, den gesetzlichen Vorschriften und der Stiftungsurkunde ist der Stiftungsrat verantwortlich, während unsere Aufgabe darin besteht, die Jahresrechnung zu prüfen. Wir bestätigen, dass wir die gesetzlichen Anforderungen hinsichtlich Zulassung und Unabhängigkeit erfüllen.

Unsere Revision erfolgte nach dem Schweizer Standard zur Eingeschränkten Revision. Danach ist diese Revision so zu planen und durchzuführen, dass wesentliche Fehlaussagen in der Jahresrechnung erkannt werden. Eine eingeschränkte Revision umfasst hauptsächlich Befragungen und analytische Prüfungshandlungen sowie den Umständen angemessene Detailprüfungen der bei der geprüften Einheit vorhandenen Unterlagen. Dagegen sind Prüfungen der betrieblichen Abläufe und des internen Kontrollsystems sowie Befragungen und weitere Prüfungshandlungen zur Aufdeckung deliktischer Handlungen oder anderer Gesetzesverstösse nicht Bestandteil dieser Revision.

Bei unserer Revision sind wir nicht auf Sachverhalte gestossen, aus denen wir schliessen müssten, dass die Jahresrechnung kein den tatsächlichen Verhältnissen entsprechendes Bild der Vermögens-, Finanz- und Ertragslage in Übereinstimmung mit Swiss GAAP FER vermittelt und nicht dem schweizerischen Gesetz und der Stiftungsurkunde entspricht.

unico thun ag

Shabendhan Jeyatharan  
Zugelassener Revisionsexperte  
Leitender Revisor

Sandro Schmid  
Zugelassener Revisionsexperte

Beilagen: Jahresrechnung (Bilanz, Erfolgsrechnung, Geldflussrechnung,  
Rechnung über die Veränderung des Organisationskapitals und Anhang)

Heidi Ambühl, dipl. Steuerexperte/in, dipl. Wirtschaftsprüferin  
Sandro Schmid, dipl. Wirtschaftsprüfer  
Shabendhan Jeyatharan, dipl. Wirtschaftsprüfer

24

## Personelles 2025

### Kennzahlen Personal

#### Anzahl Personal 2025

|                       |     |
|-----------------------|-----|
| Personal              | 129 |
| Praktikanten/Lernende | 16  |

|                        |            |
|------------------------|------------|
| <b>Personal gesamt</b> | <b>145</b> |
|------------------------|------------|

#### Anzahl 2025 nach Abteilungen

|                       |    |
|-----------------------|----|
| Administration        | 11 |
| Infrastruktur         | 4  |
| Hauswirtschaft        | 6  |
| Arbeit Hännisweg      | 13 |
| Produktion Aare       | 8  |
| aareBrügg             | 7  |
| Produktion Innopark   | 21 |
| Wohnen                | 59 |
| Praktikanten/Lernende | 16 |

|                        |            |
|------------------------|------------|
| <b>Personal gesamt</b> | <b>145</b> |
|------------------------|------------|

### Kennzahlen Bewohnende und Mitarbeitende

#### Anzahl Bewohnende 2025

|                          |    |
|--------------------------|----|
| Bewohnende               | 73 |
| Wohnen mit Unterstützung | 15 |

|                          |           |
|--------------------------|-----------|
| <b>Bewohnende gesamt</b> | <b>88</b> |
|--------------------------|-----------|

#### Anzahl Mitarbeitende 2025 nach Abteilungen

|                             |            |
|-----------------------------|------------|
| Administration              | 5          |
| Infrastruktur               | 1          |
| Hauswirtschaft              | 35         |
| Arbeit Hännisweg            | 64         |
| Produktion Aare             | 67         |
| Produktion Innopark         | 81         |
| <b>Mitarbeitende gesamt</b> | <b>253</b> |

|   |           |
|---|-----------|
| Anzahl berufliche Integration aareBrügg |           |
| Sonstige Zuweiser                       | 10        |
| IV Massnahmen                           | 52        |
| <b>Total Massnahmen</b>                 | <b>62</b> |

## Spendenliste 2025

ab CHF 200.-



TWINT



Online Überweisung

Spendenkonto SILEA:

PC 30-11285-6

CH46 0900 0000 30011285

|   |        |
|---|--------|
| Aebischer Lilo und Gilbert, Hilterfingen  | 200.00 |
| Barben Anita und Andreas, Goldwil   | 200.00 |
| Einwohnergemeinde Lenk (Herbstlager)  | 200.00 |
| Einwohnergemeinde Reutigen (Herbstlager)  | 200.00 |
| Einwohnergemeinde Seftigen, Seftigen (Herbstlager)  | 200.00 |
| Einwohnergemeinde Wimmis (Herbstlager)  | 200.00 |
| Hunger Otto und Marianne, Thun  | 200.00 |
| Insieme, Verein zur Förderung geistig Behinderter Region Thun, Thun   | 200.00 |
| Keller Roland, Thun   | 200.00 |
| Kropf Hermann, Thun   | 200.00 |
| Lismer-Treff Amsoldingen, Amsoldingen   | 200.00 |
| Scheidegger Therese und Jürg, Kaufdorf  | 200.00 |
| Zahler Elsbeth, Aeschlen bei Gunten   | 200.00 |
| Schweizer Armee, Kdo Ausbildung - Lehrverband Logistik, Ausbildungszentrum<br>Verpflegung, Thun + NATURALSPENDE KOCHEN + Lebkuchen/Güetzlen | 202.00 |
| Kirchgemeinde Buchen, Buchen  | 202.50 |
| Bergbahnen Adelboden AG, Adelboden  | 250.00 |
| Einwohnergemeinde Horrenbach-Buchen (Herbstlager)   | 250.00 |
| Stooss Urs und Rosmarie, Seftigen   | 250.00 |
| Truppenrechnungswesen Bern  | 255.20 |
| Frauenverein Heimberg, Heimberg   | 300.00 |
| Peter Heinz, MEBAL, Thun  | 300.00 |
| Tschanz Peter, Mattstetten  | 340.00 |
| Einwohnergemeinde Frutigen (Herbstlager)  | 350.00 |
| Schären Kurt, Steffisburg   | 350.00 |
| Carinelli Silvana, Uetendorf  | 400.00 |
| Dubach Paul und Alain, Marthalen  | 400.00 |
| Gemeindeverwaltung Ostermundigen (Herbstlager)  | 400.00 |
| Informaticon AG, Frutigen   | 400.00 |
| Jakob AG, Trubschachen  | 400.00 |
| Reformierte Kirchgemeinde Spiez, Spiez  | 400.00 |
| Roder Engineering AG, Münsingen   | 400.00 |
| Bähler Adrian und Tamara, Unterseen   | 500.00 |
| CONCORDIA, Personalentwicklung + Marketing Projekte, Luzern   | 500.00 |
| Einwohnergemeinde Därstetten (Herbstlager)  | 500.00 |
| Einwohnergemeinde Kehrsatz (Herbstlager)  | 500.00 |
| Evang. Ref. Gesamtkirchgemeinde, Thun   | 500.00 |

## Spenden

### Spendenliste 2025 ab CHF 200.-

|  |           |
|--|-----------|
| Kirchgemeinde Amsoldingen, Amsoldingen                         | 500.00    |
| Reformierte Kirchgemeinde Konolfingen, Konolfingen             | 500.00    |
| Röm.-Kath. Kirchgemeinde Thun, Thun                            | 500.00    |
| Stauffer Werner, Gwatt   | 500.00    |
| VCS-Sektion Bern, Bern   | 500.00    |
| Feller Johann, Reutigen  | 600.00    |
| Einwohnergemeinde Spiez (Herbstlager)                          | 700.00    |
| Samariterverein Erlenbach Ringoldingen, Erlenbach              | 700.00    |
| Einwohnergemeinde Saanen (Herbstlager)                         | 750.00    |
| Frauenverein Strättligen, Gwatt                                | 800.00    |
| Kirchgemeinde Reutigen, Reutigen                               | 835.70    |
| Coop City Kyburg, Thun (Tag der guten Tat)                     | 900.90    |
| Bindschedler Georges, Muri                                     | 1'000.00  |
| Brunner + Imboden AG, Thun                                     | 1'000.00  |
| Burgergemeinde Heimberg, Heimberg                              | 1'000.00  |
| Camion-Transport AG Wil CT, Wil SG                             | 1'000.00  |
| Einwohnergemeinde Steffisburg (Herbstlager)                    | 1'000.00  |
| Frauenverein Thun, Brockenstube, Thun                          | 1'000.00  |
| Frauenverein Uttigen-Kienersrütti, Uttigen                     | 1'000.00  |
| Gyger Flachdachbau AG, Heimberg                                | 1'000.00  |
| Wyss Eveline, Bern   | 1'000.00  |
| AEK Bank 1826, Thun  | 1'200.00  |
| Kirchgemeinde Thierachern, Uetendorf                           | 1'200.00  |
| Meyer Monika, Thierachern, gemeinsamer Geburtstag              | 1'365.00  |
| Rubin Heinz, Thierachern, gemeinsamer Geburtstag               | 1'365.00  |
| Schäfer Hans Jürg, Zwieselberg, gemeinsamer Geburtstag         | 1'365.00  |
| Schäfer Margrit, Oberhofen, gemeinsamer Geburtstag             | 1'365.00  |
| Steiner Hansruedi, Zwieselberg, gemeinsamer Geburtstag         | 1'465.00  |
| Kieswerk Daepf AG, Oppligen                                    | 2'000.00  |
| Thuner Seespiele AG, Darsteller, Crew, Chor, Thun              | 2'000.00  |
| Spedi Bau AG, Gwatt  | 4'000.00  |
| Uranus Stiftung, Muri  | 10'000.00 |
| Stiftung Denk an mich, Zürich (Herbstlager und Schneespotttag) | 10'200.00 |

---

## Spenden

### Trauerspenden Todesfall (Angehörige)

Habegger Elisabeth, Hünibach, Trauerfall Peter Habegger  
Weibel Hans, Trauerfall Liliane Weibel

### Naturalspenden

Bahnhof Apotheke, Thun  
Fritz Gyger AG, Thun Circus Harlekin  
Gospelchor Schönau, Thun, Konzert Inhouse  
Lunapark Thun, Schausteller  
Naturalspenden Strick- und Häkelgruppe, div. Stricksachen  
Neujahrskonzerte KK Thun, Blumen  
Tickets BeThuned (ehemals Chor Thuner Seespiele)  
Tickets Projektchor BeThuned (Nachfolge Thuner Seespiele Chor)  
Varieté Castello, Thun  
VBS, Kommando Ausbildung, Lehrverband Logistik, Kommando  
Ausbildungszentrum Verpflegung, Thun  
Zinig Chor Einigen, Einigen

### klein & fein

Computer Coach GmbH, Wichtrach  
Diartis Solutions AG, Lenzburg  
Gemeindeverband Thuner Amtsanzeiger, Thun  
Gerber Druck AG Steffisburg  
HPS Steffisburg, Steffisburg  
Kanal-Institut AG, Einigen  
Mägert G + C Bautechnik AG, Hergiswil  
RUAG Real Estate AG, Thun  
Showtech GmbH, Kiesen  
Spedi Bau AG, Aeschi

### Speedys

Meyer Heidi und Adrian, Uttigen  
Stadt Thun, Stadtmarketing und Kommunikation, Chlouseschwimmen

## SILEA zeigt sich

AEK Bank 1826, Thun  
Apotheke Drogerie Strättligen AG, Thun  
Ballenberg Freilichtmuseum, Brienz  
BeO Logistik GmbH, Gwatt  
BeO Pellets GmbH, Habkern  
BLS Schifffahrt AG, Thun  
FC Thun AG, Thun  
Fehlmann Wasseraufbereitung AG, Münchenbuchsee  
Frutiger Daniel Milchhandlung, Thun  
Hauenstein Immobilien AG, Gunten  
Hepro Laundry Equipment AG, Kerzers  
HOBEDA Interlaken AG, Interlaken  
IBA / OWIBA AG, Bolligen  
IVF Hartmann AG, Neuhausen am Rheinfall  
Kanal-Institut AG, Reutigen  
Kipfer Schreinerei AG, Gwatt  
Krebser AG, Thun  
Landi Niesen, Thierachern  
Litecom AG, Aarau  
Michel + Jenni AG, Belp  
Muster Stadtmetzgerei AG, Thun  
Niesenbahn AG, Mülönen  
Panorama Center, Thun  
Raiffaisenbank Thunersee - Kiesental, Thun  
REVAG Recycling AG, Spiez  
Restaurant Rössli Dürenast, Thun  
Schilthornbahn AG, Stechelberg  
Stiftung Schloss Oberhofen, Oberhofen  
Stockhornbahn AG, Erlenbach  
Streamline AG, Bern  
Thun-Thunersee Tourismus, Thun  
UBS, Thun  
Wimo AG, Rothrist

Wir danken allen Spendern und Spenderinnen herzlich.

## Mitgliedschaften

Agogis

ARTISET / ARTISET Securit

Autismus Bern

autismus deutsche Schweiz

Der Gewerbeverein

Fondsocial

Verein Forthuna

Forum Wirtschaft + Ethik

GSB Leist

HEV Hauseigentümergebiet Region Thun

HR Bern Fachverband Human Resources

Insieme Thun Oberland

oda Hauswirtschaft Bern

Palliative Care – Netzwerk Region Thun

Socialbern

SFB Schweizerischer Fachverband Betriebsunterhalt  
Sektion Bern

ThunCity Innenstadt-Genossenschaft

Thuner KMU

„UND“ Generationentandem

Verein Schadaugarten

Volkswirtschaft Berner Oberland

Wirtschaft Thun Oberland



### Kultur in der SILEA

Zweimal jährlich organisiert die Stiftung SILEA unter dem Titel «klein & fein» einen kulturellen Anlass auf höchstem Niveau. Qualität und ein stimmungsvolles Ambiente gehören ebenso zum Konzept wie die Begegnungen zwischen Menschen mit und ohne Handicap.

Besuchen Sie uns auf Facebook /  
Instagram Besuchen Sie unsere  
Homepage [www.silea.ch](http://www.silea.ch)





Zertifikat gültig  
für den Bereich  
Produktion



Trägerschaft

SILEA Stiftung für integriertes Leben und Arbeiten

Hännisweg 3D 3645 Gwatt

Telefon 033 334 17 17

info@stiftung-silea.ch

[www.silea.ch](http://www.silea.ch)

